

Inspiron 22 3263

Manual de serviço

Modelo do computador: Inspiron 22-3263
Modelo normativo: W17B
Tipo normativo: W17B002



Notas, avisos e advertências



NOTA: Uma NOTA indica informações importantes que ajudam você a usar melhor o seu produto.



CUIDADO: Um AVISO indica possíveis danos ao hardware ou perda de dados e ensina como evitar o problema.



ATENÇÃO: Uma ADVERTÊNCIA indica possíveis danos à propriedade, risco de lesões corporais ou mesmo risco de vida.

Direitos autorais © 2017 Dell Inc. ou suas subsidiárias. Todos os direitos reservados. A Dell, a EMC, e outras marcas são marcas comerciais da Dell Inc. ou suas subsidiárias. Outras marcas podem ser marcas comerciais de seus respectivos proprietários.

2017 - 07

Rev. A02

Índice

Antes de trabalhar na parte interna do computador.....	12
Antes de começar	12
Instruções de segurança.....	13
Ferramentas recomendadas.....	14
Lista de parafusos.....	14
Após trabalhar na parte interna do computador.....	16
Visão geral técnica.....	17
Vista interna do computador.....	18
Componentes da placa de sistema.....	19
Como remover o suporte.....	21
Suporte de cavalete.....	21
Suporte de pedestal.....	24
Procedimento para remover o riser do suporte da base do suporte...	25
Como recolocar o suporte.....	28
Suporte de cavalete.....	28
Suporte de pedestal.....	28
Procedimento para recolocar o riser do suporte na base do suporte.....	29
Como remover a tampa traseira.....	30
Pré-requisitos.....	30
Procedimento.....	30



Como recolocar a tampa traseira.....	32
Procedimento.....	32
Pós-requisitos.....	32
Como substituir a unidade ótica.....	33
Pré-requisitos.....	33
Procedimento.....	33
Como remover a unidade óptica.....	36
Procedimento.....	36
Pós-requisitos.....	37
Como remover o disco rígido.....	38
Pré-requisitos.....	38
Procedimento.....	38
Como recolocar a unidade de disco rígido.....	41
Procedimento.....	41
Pós-requisitos.....	42
Como remover a blindagem da placa de sistema.....	43
Pré-requisitos.....	43
Procedimento.....	43
Como recolocar a blindagem da placa do sistema.....	45
Procedimento.....	45
Pós-requisitos.....	45
Como remover o módulo de memória.....	46
Pré-requisitos.....	46
Procedimento.....	46

Como recolocar o módulo de memória.....	48
Procedimento.....	48
Pós-requisitos.....	50
Como remover a placa sem fio.....	51
Pré-requisitos.....	51
Procedimento.....	51
Como recolocar a placa sem fio.....	53
Procedimento.....	53
Pós-requisitos.....	55
Como remover a placa dos botões de controle.....	56
Pré-requisitos.....	56
Procedimento.....	56
Como recolocar a placa dos botões de controle.....	58
Procedimento.....	58
Pós-requisitos.....	59
Como remover o microfone.....	60
Pré-requisitos.....	60
Procedimento.....	60
Como recolocar o microfone.....	62
Procedimento.....	62
Pós-requisitos.....	62
Como remover a câmera.....	63
Pré-requisitos.....	63
Procedimento.....	63



Como recolocar a câmara.....	67
Procedimento.....	67
Pós-requisitos.....	67
Como remover a bateria de célula tipo moeda.....	68
Pré-requisitos.....	68
Procedimento.....	69
Como recolocar a bateria de célula tipo moeda.....	70
Procedimento.....	70
Pós-requisitos.....	70
Como remover o ventilador.....	71
Pré-requisitos.....	71
Procedimento.....	71
Como recolocar o ventilador.....	73
Procedimento.....	73
Pós-requisitos.....	73
Como remover o dissipador de calor.....	74
Pré-requisitos.....	74
Procedimento.....	75
Como recolocar o dissipador de calor.....	76
Procedimento.....	76
Pós-requisitos.....	77
Como remover os alto-falantes.....	78
Pré-requisitos.....	78
Procedimento.....	78

Como recolocar os alto-falantes.....	80
Procedimento.....	80
Pós-requisitos.....	80
Como remover a placa de sistema.....	81
Pré-requisitos.....	81
Procedimento.....	82
Como recolocar a placa de sistema.....	85
Procedimento.....	85
Pós-requisitos.....	86
Como remover o conjunto da tela.....	87
Pré-requisitos.....	87
Procedimento.....	88
Como recolocar o conjunto da tela.....	92
Procedimento.....	92
Pós-requisitos.....	93
Como remover o cabo da tela.....	94
Pré-requisitos.....	94
Procedimento.....	95
Como substituir o cabo da tela.....	96
Procedimento.....	96
Pós-requisitos.....	96
Como remover os pés de borracha.....	98
Pré-requisitos.....	98
Procedimento.....	99



Como recolocar os pés de borracha.....	100
Procedimento.....	100
Pós-requisitos.....	100
Programa de configuração do BIOS.....	102
Visão geral do BIOS.....	102
Como entrar no programa de configuração do BIOS.....	102
Como eliminar senhas esquecidas.....	103
Pré-requisitos.....	103
Procedimento.....	104
Pós-requisitos.....	104
Como limpar as configurações do CMOS.....	105
Pré-requisitos.....	105
Procedimento.....	105
Pós-requisitos.....	106
Como atualizar o BIOS.....	107
Tecnologia e componentes.....	108
Áudio.....	108
Como baixar o driver de áudio.....	108
Como identificar o controlador de áudio.....	109
Como alterar as configurações de áudio.....	109
Câmera.....	109
Como identificar a webcam no gerenciador de dispositivos.....	110
Como iniciar o aplicativo da câmera.....	110
Introdução ao Dell Webcam Central.....	111
Tela.....	111
Como ajustar o brilho.....	111
Como alterar a resolução da tela.....	112

Como limpar a tela.....	113
HDMI.....	114
Gráficos.....	114
Como fazer o download do driver gráfico.....	114
Como identificar o adaptador de vídeo.....	115
Como alterar a tela e o Graphics Control Panel (Painel de controle de placa gráfica).....	115
Intel WiDi.....	116
Como fazer o download do aplicativo WiDi.....	117
Como configurar o vídeo sem fio.....	117
USB.....	118
Como fazer o download do driver de USB 3.0.....	118
Como habilitar ou desabilitar a porta USB no programa de configuração do BIOS.....	119
Como corrigir um problema de não-inicialização causado por emulação de USB.....	119
Wi-Fi.....	120
Como ligar ou desligar o Wi-Fi.....	120
Como fazer o download do driver de Wi-Fi.....	120
Como configurar o Wi-Fi.....	121
Bluetooth.....	122
Como ligar ou desligar o Bluetooth.....	122
Como emparelhar dispositivos habilitados para Bluetooth.....	123
Como remover o dispositivo Bluetooth.....	124
Como transferir arquivos entre dispositivos usando Bluetooth.....	125
Disco rígido.....	126
Como identificar o disco rígido.....	126
Como identificar o disco rígido no programa de configuração do BIOS.....	127
Leitor de cartão de mídia.....	127
Como fazer o download do driver do leitor de cartão de mídia.....	127



Como navegar um cartão de mídia.....	128
Adaptador de energia.....	128
Chipsets.....	129
Como fazer o download do driver de chipset.....	129
Como identificar o chipset.....	129
Memória.....	131
Como verificar a memória do sistema no Windows.....	131
Como verificar a memória do sistema no programa de configuração do BIOS.....	131
Como testar a memória usando o ePSA.....	131
Processadores.....	132
Como verificar o uso do processador no gerenciador de tarefas.....	132
Como identificar os processadores no Windows.....	133
Sistema operacional.....	133
Localização da etiqueta de serviço.....	134
Drivers de dispositivo.....	134
Intel Dynamic Platform and Thermal Framework (Plataforma dinâmica e estrutura térmica da Intel).....	134
Utilitário de instalação de software para chipset da Intel.....	134
Gráficos.....	135
Driver de E/S serial Intel.....	136
Interface do Intel Trusted Execution Engine (Mecanismo de execução confiável da Intel).....	137
Driver do Intel Virtual Button.....	138
Drivers para Wi-Fi e Bluetooth Intel Wireless 3165.....	139
Visão geral do BIOS.....	140
Como entrar no programa de configuração do BIOS.....	140
Menu de inicialização.....	141
Melhorias no menu de inicialização.....	141
Como temporizar as sequências de teclas.....	141

Luzes de diagnóstico do sistema.....142



Como obter ajuda e como entrar em contato com a Dell..... 144
Recursos de auto-ajuda..... 144
Como entrar em contato com a Dell..... 145



Identifier	GUID-5D3B1051-9384-409A-8D5B-9B53BD496DE8
Status	Translated



Antes de trabalhar na parte interna do computador



NOTA: As imagens neste documento podem diferir do seu computador, dependendo da configuração que você encomendou.

Identifier	GUID-C14D0317-10FD-4E97-A38E-3CBEFADF7229
Status	Translated

Antes de começar


- 1 Salve e feche todos os arquivos abertos e saia de todos os programas abertos.
- 2 Desligue o computador.
A instrução de desligamento varia, dependendo do sistema operacional instalado no seu computador.
 - Windows 10: clique em **Iniciar** →  **Energia** → **Desligar**.
 - Windows 8.1: na tela **Iniciar**, clique no ícone de energia  → **Desligar**.
 - Windows 7: clique em **Iniciar** → **Desligar**.



NOTA: Se estiver usando um sistema operacional diferente, consulte a documentação de seu sistema operacional para obter instruções de desligamento.

- 3 Desconecte o computador e todos os dispositivos conectados de suas tomadas elétricas.
- 4 Desconecte todos os dispositivos de rede e periféricos conectados ao computador, como o teclado, mouse, monitor e assim por diante.
- 5 Remova qualquer placa de mídia e de disco óptico do computador, se aplicável.

- 6 Depois que o computador estiver desligado, pressione e mantenha pressionado o botão liga/desliga por 5 segundos para aterrar a placa de sistema.






 **CUIDADO: Coloque o computador sobre uma superfície plana, macia e limpa para evitar arranhões na tela.**

- 7 Coloque o computador voltado para baixo.

Identifier	GUID-71128823-CE64-4E17-9439-DEE95AF668C4
Status	Translated

Instruções de segurança

Use as diretrizes de segurança a seguir para proteger o computador contra possíveis danos e garantir sua segurança pessoal.

-  **ATENÇÃO:** Antes de trabalhar na parte interna do computador, leia as instruções de segurança fornecidas com o computador. Para obter informações adicionais sobre as melhores práticas de segurança, consulte a página inicial de Conformidade de normalização em www.dell.com/regulatory_compliance.
-  **ATENÇÃO:** Desconecte todas as fontes de energia antes de abrir a tampa ou os painéis do computador. Depois que terminar de trabalhar na parte interna do computador, recoloque todas as tampas, painéis, e parafusos antes de conectar o computador à fonte de alimentação.
-  **CUIDADO:** Para evitar danos ao computador, certifique-se de que a superfície de trabalho seja plana e esteja limpa.
-  **CUIDADO:** Para evitar danos aos componentes e placas, segure-os pelas bordas e evite tocar nos pinos e contatos.
-  **CUIDADO:** Você deve somente resolver problemas ou efetuar consertos simples conforme autorizado ou direcionado pela equipe de assistência técnica da Dell. Danos decorrentes de mão-de-obra não autorizada pela Dell não serão cobertos pela garantia. Consulte as instruções de segurança fornecidas com o produto ou em www.dell.com/regulatory_compliance.



△ **CUIDADO:** Antes de tocar em qualquer componente na parte interna do computador, elimine a eletricidade estática de seu corpo tocando em uma superfície metálica sem pintura, como o metal da parte traseira do computador. No decorrer do trabalho, toque periodicamente em uma superfície metálica sem pintura para dissipar a eletricidade estática, que pode danificar os componentes internos.

△ **CUIDADO:** Ao desconectar um cabo, puxe-o pelo conector ou pela respectiva aba de puxar e nunca pelo próprio cabo. Alguns cabos têm conectores com presilhas ou parafusos de orelha que deverão ser soltos antes de desconectar o cabo. Ao desconectar os cabos, mantenha-os alinhados para evitar entortar os pinos do conector. Ao conectar cabos, certifique-se de que as portas e conectores estão corretamente orientados e alinhados.

△ **CUIDADO:** Pressione e ejeite os cartões instalados no leitor de cartão de mídia.

Identifíer	GUID-DEA55279-6FE6-4A1F-A152-21F8A5572B33
Status	Translated

Ferramentas recomendadas

Os procedimentos descritos neste documento podem exigir as seguintes ferramentas:

- Chave Phillips
- Haste plástica

Identifíer	GUID-FFA1C62A-469B-462E-9F35-D424DF69695C
Status	Translated

Lista de parafusos

Componente	Preso a(o)	Tipo do parafuso	Quantidade
Suporte do MB	Suporte principal	M3X5	4
Placa principal	Suporte principal	M3X5	4
Ventilador	Suporte principal	M3X5	2
Placa de suporte	Suporte principal	M3X5	4

Componente	Preso a(o)	Tipo do parafuso	Quantidade
Suporte da HDD	Suporte principal	M3X5	1
Suporte da ODD	Suporte principal	M3X5	1
HDD	Suporte da HDD	M3X5	3
Suporte principal	Moldura intermediária	M3X5	15
Suporte principal	Suporte do painel	M3X5	4
Módulo térmico	Suporte principal	M3X5	1
Suporte de pé	Moldura intermediária	M3X5	4
Suporte tipo cavalete	Placa de suporte	M4X8	2
Suporte tipo pedestal	Placa de suporte	M4X8	4
Suporte do painel	Painel	M3 X 3	4
Suporte da ODD	ODD	M2X2.5	2
NGFF	Placa principal	M2X2.5	1
ODD FICTÍCIA	TAMPA TRASEIRA	M3 X 6 (PARAFUSO COM ROSCA)	2



Identifier

GUID-06588814-2678-4667-9FF9-C009F4BCE185

Status

Translated

Após trabalhar na parte interna do computador



CUIDADO: Deixar parafusos soltos na parte interna do computador pode danificar gravemente o computador.

- 1 Recoloque todos os parafusos e verifique se nenhum parafuso foi esquecido dentro do computador.
- 2 Conecte todos os dispositivos externos, periféricos e cabos que removeu antes de trabalhar no computador.
- 3 Recoloque todas as placas de mídia, discos e quaisquer outras peças que tenham sido removidas antes de trabalhar no computador.
- 4 Conecte o computador e todos os dispositivos conectados às suas tomadas elétricas.
- 5 Ligue o computador.

Identifier	GUID-93575C2B-9DA3-42EF-B01E-9C841B3CE7F5
Status	Translated

Visão geral técnica



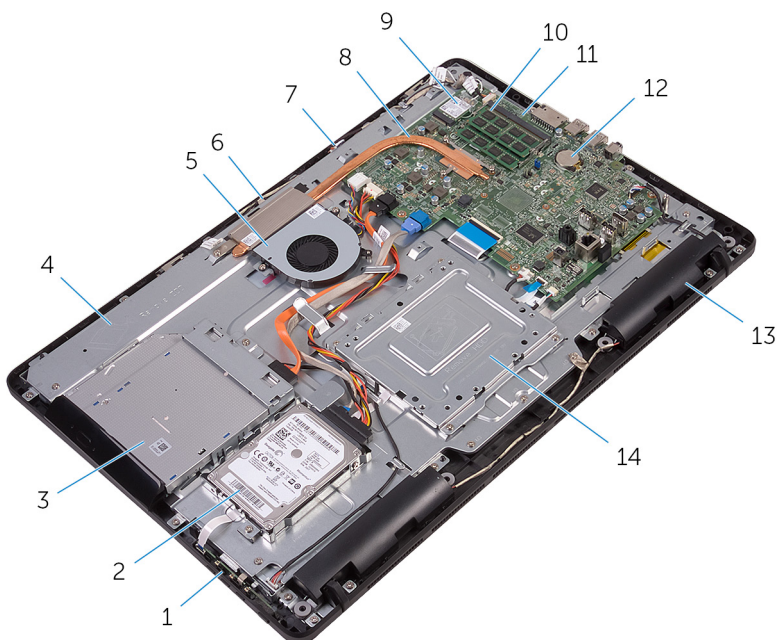
ATENÇÃO: Antes de trabalhar na parte interna do computador, leia as instruções de segurança fornecidas com seu computador e siga as instruções em [Antes de trabalhar na parte interna do computador](#). Depois de trabalhar na parte interna do computador, siga as instruções fornecidas em [Após trabalhar na parte interna do computador](#). Para obter informações adicionais sobre as melhores práticas de segurança, consulte a página inicial de Conformidade de normalização em www.dell.com/regulatory_compliance.



Identificer **GUID-BA0F601D-0234-40AD-AE48-529C9C4D7352**

Status **Translated**

Vista interna do computador



1 placa dos botões de controle

3 conjunto da unidade ótica

5 ventilador

7 placa do microfone

9 placa de rede sem fio

11 placa do sistema

13 alto-falantes (2)

2 conjunto do disco rígido

4 Base do conjunto da tela

6 módulo da câmera

8 dissipador de calor

10 módulo de memória

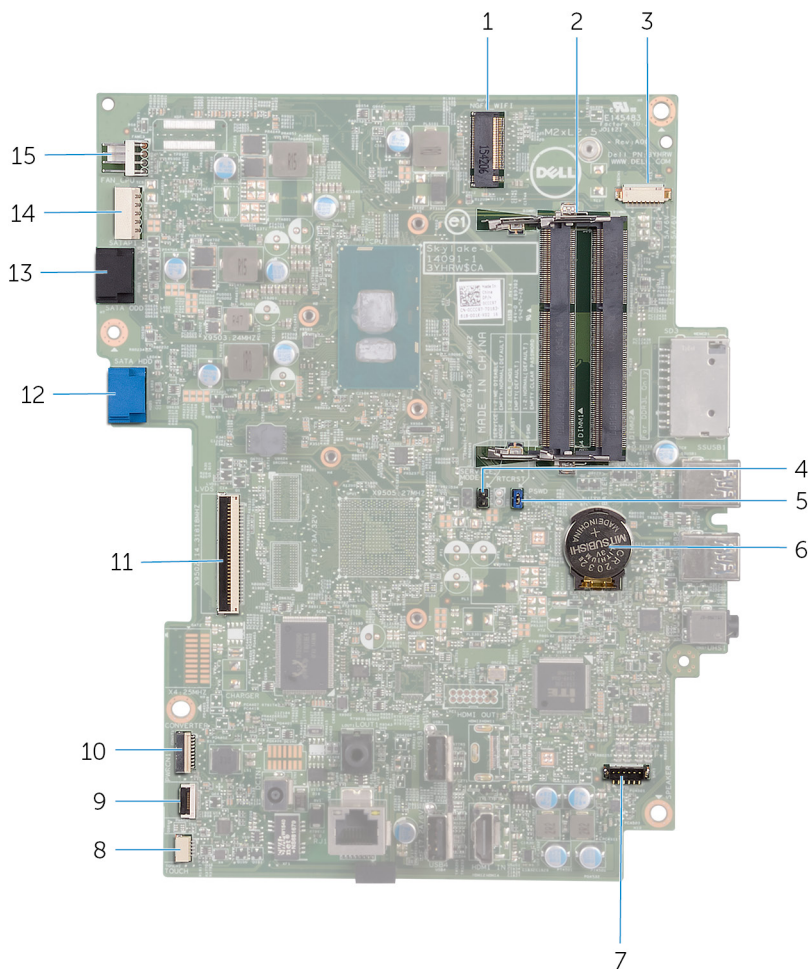
12 bateria de célula tipo moeda

14 suporte de montagem VESA

Identifíer GUID-71CA7A0B-2C0E-47EE-9075-58F24330F19E

Status Translated

Componentes da placa de sistema



1 slot de placa de rede sem fio (NGFF_WI-FI)

2 slots de módulo de memória (2)



3	conector do cabo da câmara (WEBCAM)	4	jumper de apagamento de CMOS (RTCRST)
5	jumper de apagamento de senha (PSWD)	6	bateria de célula tipo moeda
7	conector do cabo dos alto-falantes (SPEAKER)	8	conector do cabo da placa de tela de toque (TOUCH)
9	conector do cabo da placa dos botões de controle	10	conector do cabo de alimentação do painel da tela (PWRCN1)
11	conector do cabo da tela	12	conector do cabo de dados da unidade de disco rígido (SATA HDD)
13	conector do cabo da unidade óptica (SATA ODD)	14	conector do cabo da unidade de disco rígido e de alimentação da unidade óptica (SATAP1)
15	conector do cabo do ventilador (FAN_CPU)		

Identifier	GUID-4BBD3587-8BDA-47F1-ACEB-3CE6AB50FBB3
Status	Translated

Como remover o suporte



ATENÇÃO: Antes de trabalhar na parte interna do computador, leia as instruções de segurança fornecidas com seu computador e siga as instruções em [Antes de trabalhar na parte interna do computador](#). Depois de trabalhar na parte interna do computador, siga as instruções fornecidas em [Após trabalhar na parte interna do computador](#). Para obter informações adicionais sobre as melhores práticas de segurança, consulte a página inicial de Conformidade de normalização em www.dell.com/regulatory_compliance.

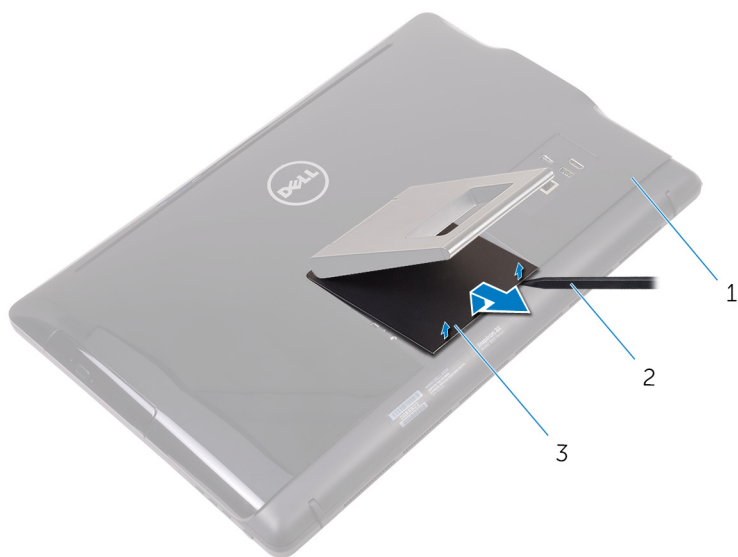
Identifier	GUID-91924229-BD57-4DB9-BA07-0E70899CCB45
Status	Translated

Suporte de cavalete

- 1 Usando uma haste plástica, retire a tampa do suporte da tampa traseira.



- 2** Deslize e remova a tampa do suporte da tampa traseira.



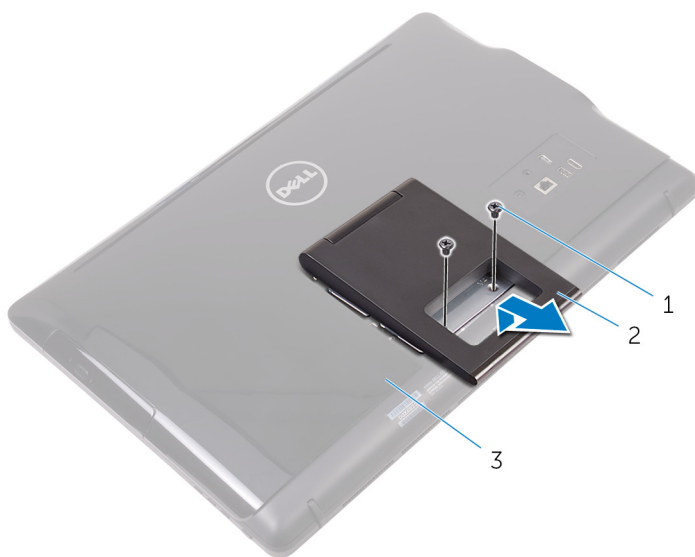
1 tampa traseira

2 haste plástica

3 tampa do suporte

- 3** Feche o suporte e remova os parafusos que fixam o suporte à tampa traseira.

- 4 Deslize e remova o suporte da tampa traseira.



1 parafusos (2)

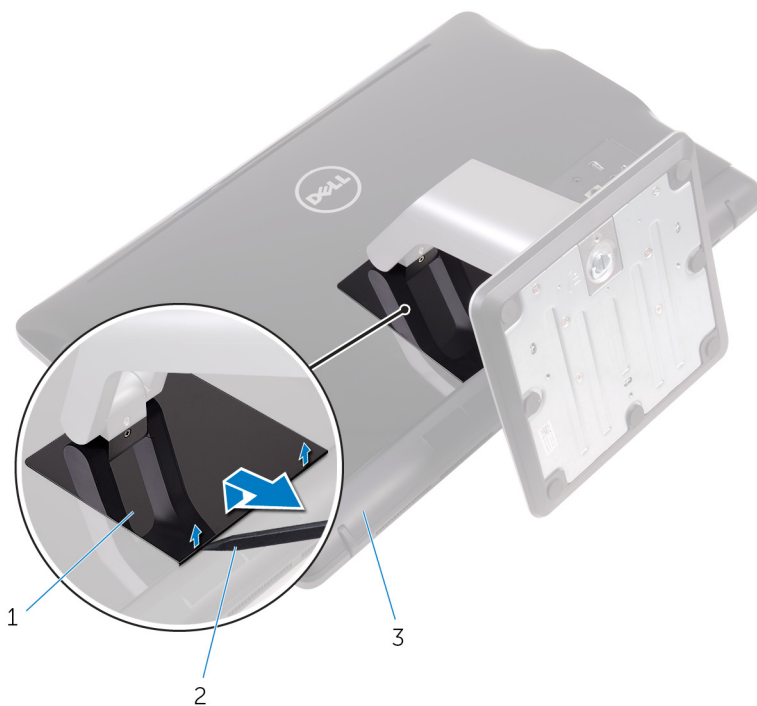
2 suporte de cavalete

3 tampa traseira

Identifíer	GUID-1C8386C0-91A8-4906-BB15-A37345DCA9E6
Status	Translated

Suporte de pedestal

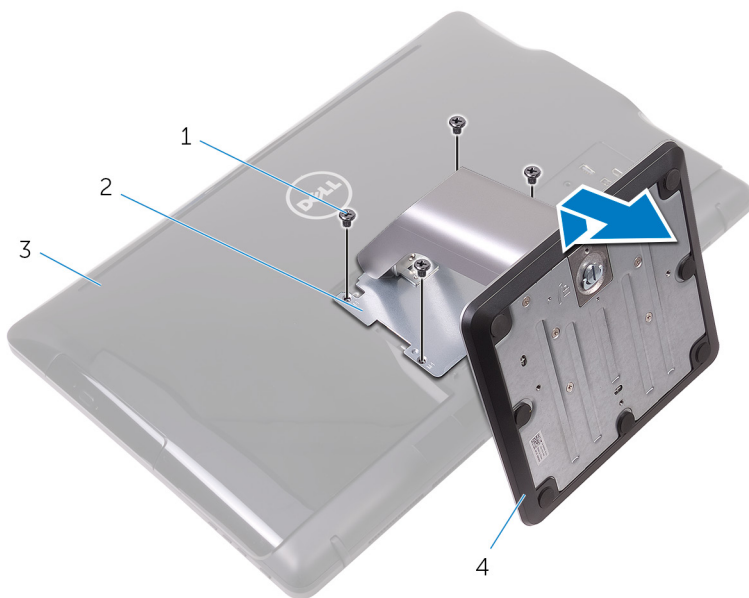
- 1 Usando uma haste plástica, retire a tampa do suporte da tampa traseira.



- | | | | |
|---|------------------|---|----------------|
| 1 | tampa do suporte | 2 | haste plástica |
| 3 | tampa traseira | | |

- 2 Remova os parafusos que prendem o apoio do suporte à tampa traseira.

3 Levante a alça e deslize-o para fora da tampa traseira.



1 parafusos (4)

2 apoio do suporte

3 tampa traseira

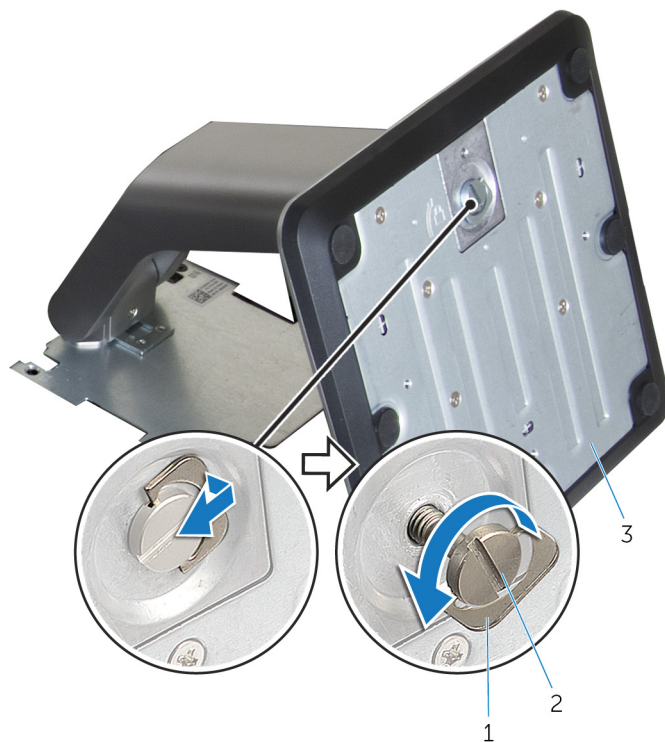
4 suporte de pedestal

Identifier	GUID-28E70593-FE66-4BE0-A45B-1ED6DC4A0793
Status	Translated

Procedimento para remover o riser do suporte da base do suporte

1 Levante a alça do parafuso na base do suporte.

- 2 Usando a alça do parafuso, libere o parafuso prisioneiro que fixa a base do suporte no riser do suporte.

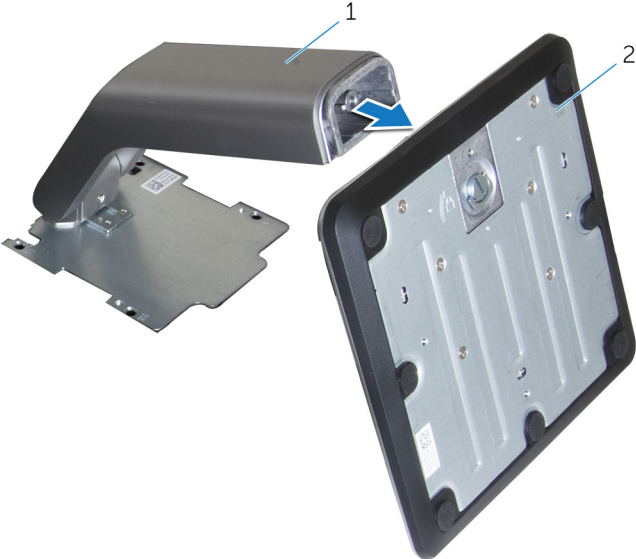


1 alça do parafuso

2 parafuso prisioneiro de aperto manual

3 base do suporte

3 Deslize a base do suporte para fora do riser do suporte.



1 riser do suporte

2 base do suporte



Identifier	GUID-A1A7E0D7-52BF-4F80-84FE-DF5301AE97BA
Status	Translated

Como recolocar o suporte



ATENÇÃO: Antes de trabalhar na parte interna do computador, leia as instruções de segurança fornecidas com seu computador e siga as instruções em [Antes de trabalhar na parte interna do computador](#). Depois de trabalhar na parte interna do computador, siga as instruções fornecidas em [Após trabalhar na parte interna do computador](#). Para obter informações adicionais sobre as melhores práticas de segurança, consulte a página inicial de Conformidade de normalização em www.dell.com/regulatory_compliance.

Identifier	GUID-42D208D5-6D62-4FF8-9B8A-A16D1680E48B
Status	Translated

Suporte de cavalete

- 1 Insira as abas no suporte para dentro dos slots na tampa traseira.
- 2 Alinhe os orifícios dos parafusos no suporte com aqueles na tampa traseira.
- 3 Recoloque os parafusos que prendem o suporte à tampa traseira.
- 4 Recoloque a tampa do suporte.

Identifier	GUID-0E484F8A-7D9B-42DD-919C-97B99CB9D159
Status	Translated

Suporte de pedestal

- 1 Insira as abas no suporte para dentro dos slots na tampa traseira.
- 2 Alinhe os orifícios dos parafusos no suporte com aqueles na tampa traseira.
- 3 Recoloque os parafusos que prendem o apoio do suporte à tampa traseira.
- 4 Recoloque a tampa do suporte.

Identifier

GUID-F1070E3C-258D-4752-BBBC-09CE684D2692

Status

Translated

Procedimento para recolocar o riser do suporte na base do suporte

- 1 Deslize a base do suporte no slot no riser do suporte.
- 2 Aperte o parafuso prisioneiro e dobre a respectiva alça na base do suporte.



Identifier	GUID-AE7F608F-4CAF-464A-B977-4C4D9BB3963A
------------	---

Status	Translated
--------	------------

Como remover a tampa traseira



ATENÇÃO: Antes de trabalhar na parte interna do computador, leia as instruções de segurança fornecidas com seu computador e siga as instruções em [Antes de trabalhar na parte interna do computador](#). Depois de trabalhar na parte interna do computador, siga as instruções fornecidas em [Após trabalhar na parte interna do computador](#). Para obter informações adicionais sobre as melhores práticas de segurança, consulte a página inicial de Conformidade de normalização em www.dell.com/regulatory_compliance.

Identifier	GUID-74108014-1EAD-4BCF-9331-D7B648EE352A
------------	---

Status	Translated
--------	------------

Pré-requisitos

Remova o [suporte](#).

Identifier	GUID-423CAEF2-B17E-4113-B290-551FDD892BC2
------------	---

Status	Translated
--------	------------

Procedimento



CUIDADO: Não remova a tampa do computador, a menos que você precise instalar ou substituir componentes internos.

- 1 Com o uso do polegar, pressione o slot na tampa traseira.
- 2 Com as pontas dos dedos, retire e libere as abas da tampa traseira.

- 3** Retire a tampa traseira da base do conjunto da tela.



- 1 tampa traseira



Identifier	GUID-411D5FFA-086D-432E-9CE3-0ECBF9B7BA71
------------	---

Status	Translated
--------	------------

Como recolocar a tampa traseira



ATENÇÃO: Antes de trabalhar na parte interna do computador, leia as instruções de segurança fornecidas com seu computador e siga as instruções em [Antes de trabalhar na parte interna do computador](#). Depois de trabalhar na parte interna do computador, siga as instruções fornecidas em [Após trabalhar na parte interna do computador](#). Para obter informações adicionais sobre as melhores práticas de segurança, consulte a página inicial de Conformidade de normalização em www.dell.com/regulatory_compliance.

Identifier	GUID-B09C2A74-DDC8-4BDA-BE56-8F6C93C29728
------------	---

Status	Translated
--------	------------

Procedimento

Alinhe as abas da tampa traseira com os encaixes na base do conjunto da tela e encaixe a tampa traseira no lugar.



NOTA: Certifique-se de que não há cabos presos entre a tampa traseira e a base do conjunto da tela.

Identifier	GUID-B7F1DD12-31C6-41E7-A374-0DF385824232
------------	---

Status	Translated
--------	------------

Pós-requisitos

Recoloque o [suporte](#).

Identifier	GUID-01750DAC-3408-4912-B936-7DAA79351AA9
------------	---

Status	Translated
--------	------------

Como substituir a unidade ótica



ATENÇÃO: Antes de trabalhar na parte interna do computador, leia as instruções de segurança fornecidas com seu computador e siga as instruções em [Antes de trabalhar na parte interna do computador](#). Depois de trabalhar na parte interna do computador, siga as instruções fornecidas em [Após trabalhar na parte interna do computador](#). Para obter informações adicionais sobre as melhores práticas de segurança, consulte a página inicial de Conformidade de normalização em www.dell.com/regulatory_compliance.

Identifier	GUID-C757835D-253A-4476-A0D4-8D97D3E4204A
------------	---

Status	Translated
--------	------------

Pré-requisitos

- 1 Remova o [suporte](#).
- 2 Remova a [tampa traseira](#).

Identifier	GUID-A6E07ACE-7295-4C15-8D81-13ECC7BD3117
------------	---

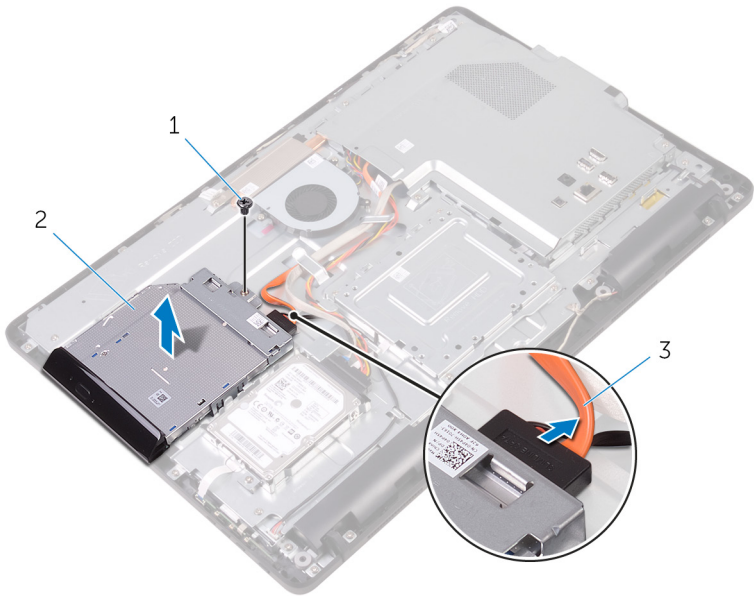
Status	Translated
--------	------------

Procedimento

- 1 Desconecte o cabo da unidade ótica da respectiva unidade.
- 2 Remova o parafuso que prende o suporte da unidade ótica na base do conjunto da tela.



- 3** Levante o suporte da unidade óptica da base do conjunto da tela.



1 parafuso

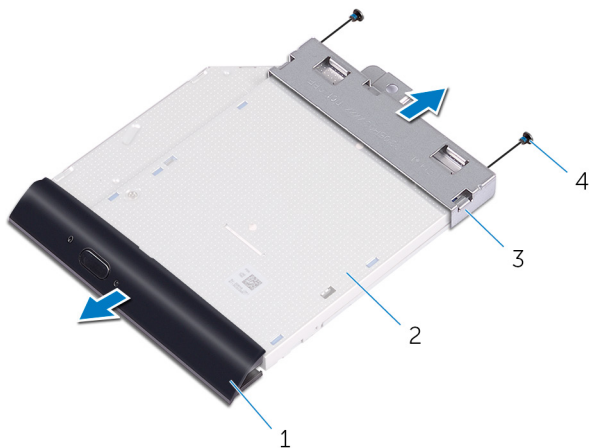
2 unidade óptica

3 cabo da unidade óptica

- 4** Puxe cuidadosamente a tampa frontal da unidade óptica e remova-a da unidade óptica.
- 5** Remova os parafusos que prendem o suporte da unidade óptica.

6 Remova o suporte da unidade óptica da unidade óptica.

 **NOTA: Observe a orientação do suporte da unidade óptica para que você possa recolocá-lo corretamente.**



1 tampa frontal da unidade óptica

2 unidade óptica

3 suporte da unidade ótica

4 parafusos (2)

Identifier	GUID-5F25DB7E-BE9A-49D8-A32A-AAD2A7EDBB9E
Status	Translated

Como remover a unidade óptica



ATENÇÃO: Antes de trabalhar na parte interna do computador, leia as instruções de segurança fornecidas com seu computador e siga as instruções em [Antes de trabalhar na parte interna do computador](#). Depois de trabalhar na parte interna do computador, siga as instruções fornecidas em [Após trabalhar na parte interna do computador](#). Para obter informações adicionais sobre as melhores práticas de segurança, consulte a página inicial de Conformidade de normalização em www.dell.com/regulatory_compliance.

Identifier	GUID-1A57CC0D-F532-4B57-9C1F-D501A1AC2CFD
Status	Translated

Procedimento

- 1 Alinhe os orifícios dos parafusos no suporte da unidade óptica com os orifícios dos parafusos na unidade óptica.



NOTA: É preciso alinhar corretamente o suporte da unidade óptica para garantir que ela esteja adequadamente presa ao computador. Para obter a orientação correta, consulte a etapa 6 em "[Como remover a unidade óptica](#)".

- 2 Recoloque os parafusos que prendem o suporte da unidade óptica nela.
- 3 Insira cuidadosamente a tampa frontal da unidade óptica na respectiva unidade.
- 4 Coloque o suporte da unidade óptica na base do conjunto da tela.
- 5 Recoloque o parafuso que prende o suporte da unidade óptica à base do conjunto da tela.
- 6 Conecte o cabo da unidade óptica à respectiva unidade.

Identifier	GUID-EF5FB1B1-6BF2-4334-BB58-7CE96D3B77FC
Status	Translated

Pós-requisitos


- 1 Recoloque a [tampa traseira](#).
- 2 Recoloque o [suporte](#).



Identifier	GUID-5DE1E07B-4633-4536-ACBF-4A3067007FE0
------------	---

Status	Translated
--------	------------

Como remover o disco rígido

 **ATENÇÃO:** Antes de trabalhar na parte interna do computador, leia as instruções de segurança fornecidas com seu computador e siga as instruções em [Antes de trabalhar na parte interna do computador](#). Depois de trabalhar na parte interna do computador, siga as instruções fornecidas em [Após trabalhar na parte interna do computador](#). Para obter informações adicionais sobre as melhores práticas de segurança, consulte a página inicial de Conformidade de normalização em www.dell.com/regulatory_compliance.

 **CUIDADO:** Os discos rígidos são extremamente frágeis. Manuseie-os com cuidado.

 **CUIDADO:** Para evitar a perda de dados, não remova o disco rígido quando o computador estiver no estado de suspensão ou ligado.

Identifier	GUID-D4C61B2A-BA89-49DB-80CA-A59F234F91D5
------------	---

Status	Translated
--------	------------

Pré-requisitos

- 1 Remova o [suporte](#).
- 2 Remova a [tampa traseira](#).

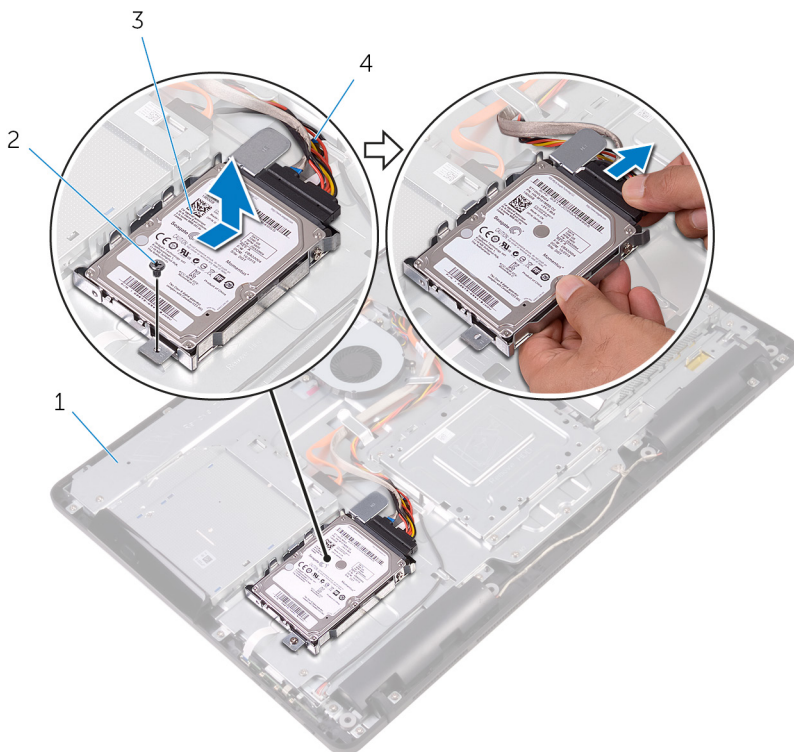
Identifier	GUID-54E82CAC-A3D1-486D-A649-403AC96991AE
------------	---

Status	Translated
--------	------------

Procedimento

- 1 Desconecte o cabo do disco rígido da unidade.
- 2 Remova o parafuso que prende o conjunto do disco rígido à base do conjunto da tela.

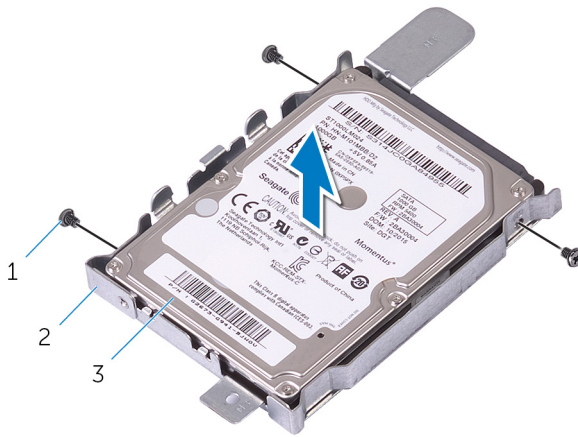
- 3 Deslize o conjunto do disco rígido até que as abas de fixação tenham sido liberadas dos encaixes na base do conjunto da tela.
- 4 Retire o conjunto do disco rígido da base do conjunto da tela.



- | | | | |
|---|--------------------------|---|----------------------|
| 1 | Base do conjunto da tela | 2 | parafuso |
| 3 | conjunto do disco rígido | 4 | cabo do disco rígido |

- 5 Remova os parafusos que prendem o suporte do disco rígido ao disco rígido.

6 Remova o disco rígido do respectivo suporte.




1 parafusos (3)

2 suporte do disco rígido

3 disco rígido

Identifier	GUID-8D72BB77-0F8B-428E-A98E-FF7DA2CDA899
Status	Translated

Como recolocar a unidade de disco rígido

 **ATENÇÃO:** Antes de trabalhar na parte interna do computador, leia as instruções de segurança fornecidas com seu computador e siga as instruções em [Antes de trabalhar na parte interna do computador](#). Depois de trabalhar na parte interna do computador, siga as instruções fornecidas em [Após trabalhar na parte interna do computador](#). Para obter informações adicionais sobre as melhores práticas de segurança, consulte a página inicial de Conformidade de normalização em www.dell.com/regulatory_compliance.

 **CUIDADO:** Os discos rígidos são extremamente frágeis. Manuseie-os com cuidado.

Identifier	GUID-EE16FAD2-DD7B-4D9E-9010-D701453BBB74
Status	Translated

Procedimento

- 1 Alinhe os orifícios dos parafusos no disco rígido com os orifícios correspondentes no suporte.
- 2 Recoloque os parafusos que prendem o suporte do disco rígido ao disco rígido.
- 3 Alinhe as abas do conjunto do disco rígido com os slots na base do conjunto da tela.
- 4 Insira as abas de fixação no conjunto do disco rígido nos encaixes da base do conjunto da tela.
- 5 Recoloque o parafuso que prende o conjunto do disco rígido à base do conjunto da tela.
- 6 Conecte o cabo do disco rígido à unidade.



Identifier	GUID-A5BF3120-078A-4C99-BF68-3BEECA5C5F58
Status	Translated

Pós-requisitos

- 1 Recoloque a [tampa traseira](#).
- 2 Recoloque o [suporte](#).

Identifier	GUID-342B5CBF-63A8-4038-B670-4F7C53E1E5DE
------------	---

Status	Translated
--------	------------

Como remover a blindagem da placa de sistema



ATENÇÃO: Antes de trabalhar na parte interna do computador, leia as instruções de segurança fornecidas com seu computador e siga as instruções em [Antes de trabalhar na parte interna do computador](#). Depois de trabalhar na parte interna do computador, siga as instruções fornecidas em [Após trabalhar na parte interna do computador](#). Para obter informações adicionais sobre as melhores práticas de segurança, consulte a página inicial de Conformidade de normalização em www.dell.com/regulatory_compliance.

Identifier	GUID-6D02C005-0F7C-4C34-86A7-9394C331D4C7
------------	---

Status	Translated
--------	------------

Pré-requisitos

- 1 Remova o [suporte](#).
- 2 Remova a [tampa traseira](#).

Identifier	GUID-0A588D80-8A8E-4463-897F-B40BF9CDE7BA
------------	---

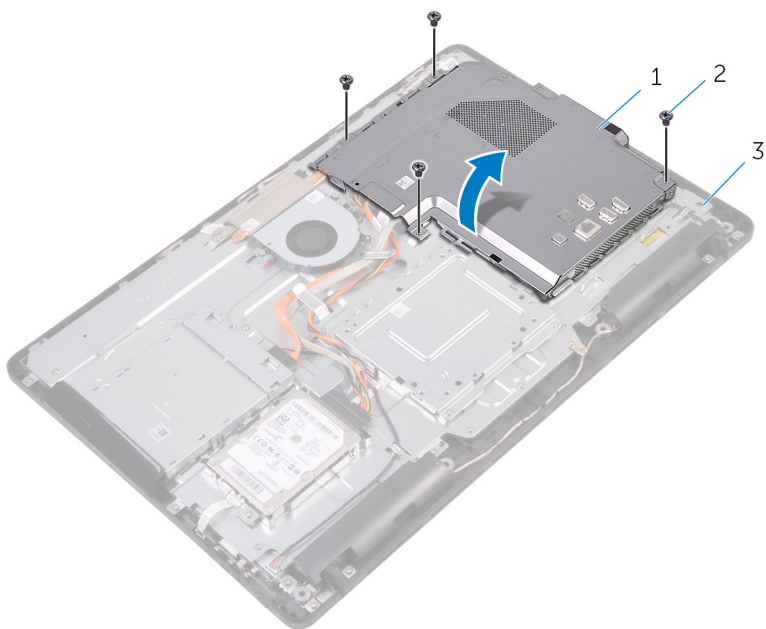
Status	Translated
--------	------------

Procedimento

- 1 Remova os parafusos que fixam a blindagem da placa do sistema à base do conjunto da tela.



- 2 Levante a blindagem da placa do sistema da base do conjunto da tela.



- 1 blindagem da placa de sistema 2 parafusos (4)
3 Base do conjunto da tela

Identifier GUID-5274B19C-AEEA-4EF8-952E-C1CDE89980E4

Status Translated

Como recolocar a blindagem da placa do sistema



ATENÇÃO: Antes de trabalhar na parte interna do computador, leia as instruções de segurança fornecidas com seu computador e siga as instruções em [Antes de trabalhar na parte interna do computador](#). Depois de trabalhar na parte interna do computador, siga as instruções fornecidas em [Após trabalhar na parte interna do computador](#). Para obter informações adicionais sobre as melhores práticas de segurança, consulte a página inicial de Conformidade de normalização em www.dell.com/regulatory_compliance.

Identifier GUID-84688C2F-42F3-448D-8FCD-13A9544A9739

Status Translated

Procedimento

- 1 Alinhe os slots na blindagem da placa de sistema com as portas na placa do sistema e coloque a blindagem da placa de sistema na base do conjunto da tela.
- 2 Alinhe os orifícios dos parafusos na blindagem da placa do sistema com os orifícios na base do conjunto da tela.
- 3 Recoloque os parafusos que fixam a blindagem da placa do sistema na base do conjunto da tela.

Identifier GUID-A807BA3C-B992-40F9-B997-855DD85964C3

Status Translated

Pós-requisitos

- 1 Recoloque a [tampa traseira](#).
- 2 Recoloque o [suporte](#).



Identifier	GUID-4290FDC0-A098-4D76-91B1-4DB14D54CD01
Status	Translated

Como remover o módulo de memória



ATENÇÃO: Antes de trabalhar na parte interna do computador, leia as instruções de segurança fornecidas com seu computador e siga as instruções em [Antes de trabalhar na parte interna do computador](#). Depois de trabalhar na parte interna do computador, siga as instruções fornecidas em [Após trabalhar na parte interna do computador](#). Para obter informações adicionais sobre as melhores práticas de segurança, consulte a página inicial de Conformidade de normalização em www.dell.com/regulatory_compliance.

Identifier	GUID-810A4D9C-9F01-4955-BA3A-085D8E58BB50
Status	Translated

Pré-requisitos

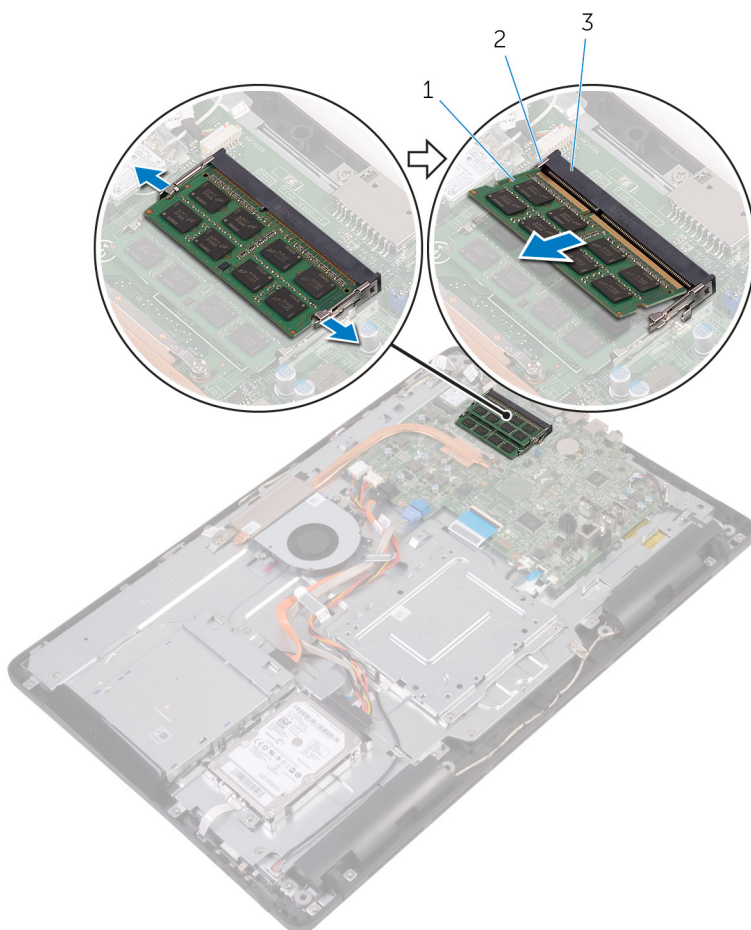
- 1 Remova o [suporte](#).
- 2 Remova a [tampa traseira](#).
- 3 Remova a [blindagem da placa de sistema](#).

Identifier	GUID-6F85AE7F-6A12-4365-9D61-32ECC6DFF2FC
Status	Translated

Procedimento

- 1 Usando as pontas dos dedos, afaste os cliques de fixação em cada extremidade do slot do módulo de memória até que o módulo de memória se solte.

2 Deslize e remova o módulo de memória do slot módulo-memória.



1 módulo de memória
3 slot módulo-memória

2 cliques de segurança (2)



Identifier	GUID-74047A37-7618-4FC3-8768-7B6A31495EB9
Status	Translated

Como recolocar o módulo de memória



ATENÇÃO: Antes de trabalhar na parte interna do computador, leia as instruções de segurança fornecidas com seu computador e siga as instruções em [Antes de trabalhar na parte interna do computador](#). Depois de trabalhar na parte interna do computador, siga as instruções fornecidas em [Após trabalhar na parte interna do computador](#). Para obter informações adicionais sobre as melhores práticas de segurança, consulte a página inicial de Conformidade de normalização em www.dell.com/regulatory_compliance.

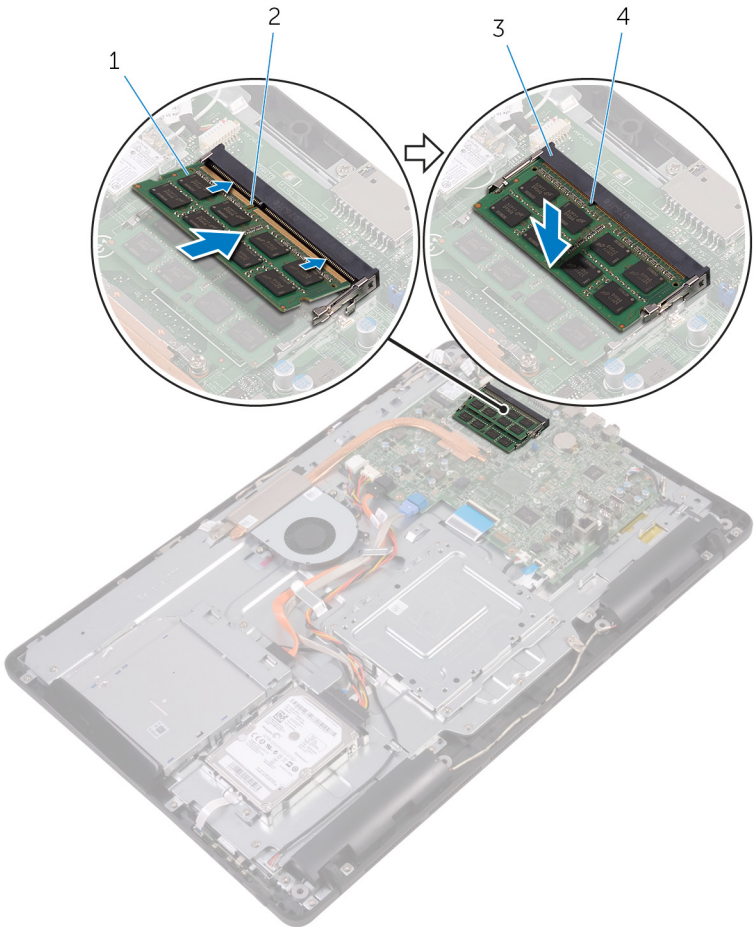
Identifier	GUID-D714B10D-E34E-4213-B3D6-7DDE79BC9E44
Status	Translated

Procedimento

- 1 Alinhe o entalhe do módulo de memória com a aba do slot módulo-memória.

- 2 Deslize em ângulo o módulo de memória com firmeza no conector e pressione-o até ouvir um clique de encaixe.

 **NOTA: Se não ouvir o clique, remova o módulo de memória e reinstale-o.**



- 1 módulo de memória
3 slot módulo-memória

- 2 entalhe
4 aba



Identifier	GUID-DB95AA6E-3B13-4919-94A2-5EFFDD98C006
Status	Translated

Pós-requisitos

- 1 Recoloque a [blindagem da placa de sistema](#).
- 2 Recoloque a [tampa traseira](#).
- 3 Recoloque o [suporte](#).

Identifier	GUID-4AF7A7F4-79DC-43F4-A4DF-63362F890FB6
------------	---

Status	Translated
--------	------------

Como remover a placa sem fio



ATENÇÃO: Antes de trabalhar na parte interna do computador, leia as instruções de segurança fornecidas com seu computador e siga as instruções em [Antes de trabalhar na parte interna do computador](#). Depois de trabalhar na parte interna do computador, siga as instruções fornecidas em [Após trabalhar na parte interna do computador](#). Para obter informações adicionais sobre as melhores práticas de segurança, consulte a página inicial de Conformidade de normalização em www.dell.com/regulatory_compliance.

Identifier	GUID-DEB49A4A-2873-4A78-B5D7-3C8390AED8AD
------------	---

Status	Translated
--------	------------

Pré-requisitos

- 1 Remova o [suporte](#).
- 2 Remova a [tampa traseira](#).
- 3 Remova a [blindagem da placa de sistema](#).

Identifier	GUID-415A9C67-73EC-4518-824B-C87037E945F6
------------	---

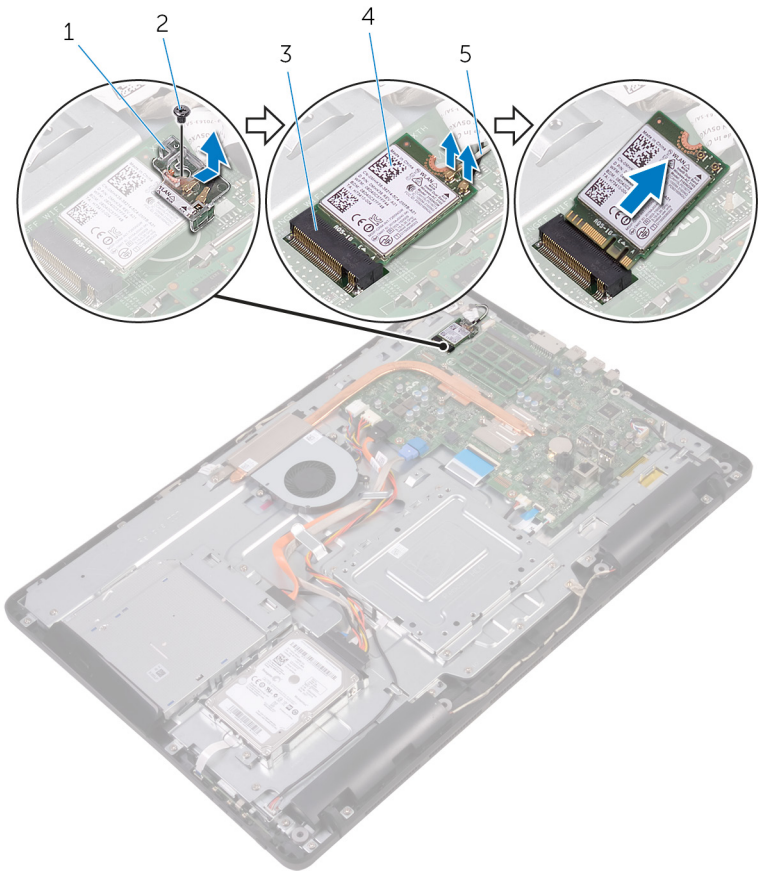
Status	Translated
--------	------------

Procedimento

- 1 Remova o parafuso que prende o suporte da placa de rede sem fio e a placa de rede sem fio à placa de sistema.
- 2 Deslize o suporte da placa de rede sem fio da placa sem fio.
- 3 Desconecte os cabos da antena da placa sem fio.



4 Deslize e remova a placa sem fio do respectivo slot.



1 suporte da placa de rede sem fio

2 parafuso

3 slot da placa sem fio

4 placa sem fio

5 cabos da antena

Identifier GUID-94E88AEC-6F12-4B0E-AA6A-B28D8E200225

Status Translated

Como recolocar a placa sem fio



ATENÇÃO: Antes de trabalhar na parte interna do computador, leia as instruções de segurança fornecidas com seu computador e siga as instruções em [Antes de trabalhar na parte interna do computador](#). Depois de trabalhar na parte interna do computador, siga as instruções fornecidas em [Após trabalhar na parte interna do computador](#). Para obter informações adicionais sobre as melhores práticas de segurança, consulte a página inicial de Conformidade de normalização em www.dell.com/regulatory_compliance.

Identifier GUID-54E3CE34-48CE-46C2-A754-E8BA45007D5D

Status Translated

Procedimento

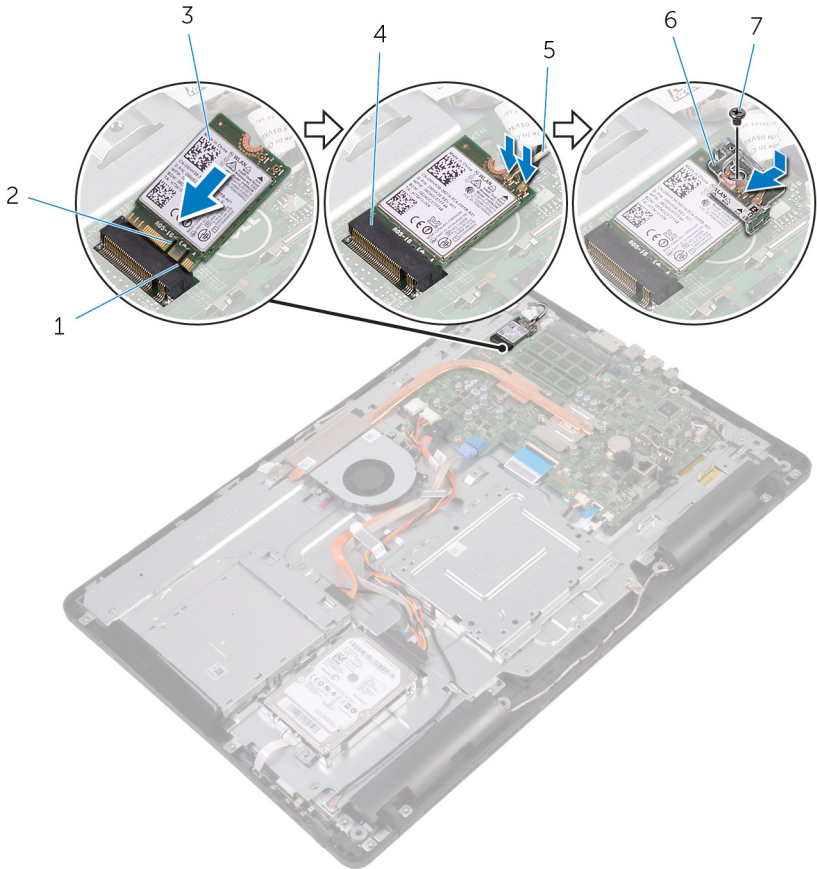
- 1 Alinhe o entalhe na placa de rede sem fio com a aba no slot da placa de rede sem fio.
- 2 Insira a placa sem fio no slot de placa sem fio.
- 3 Conecte os cabos da antena à placa sem fio.
A tabela a seguir mostra o esquema de cores do cabo da antena para a placa de rede sem fio suportada pelo seu computador.

Conectores na placa sem fio	Cor do cabo da antena
Principal (triângulo branco)	Branco
Auxiliar (triângulo preto)	Preto

- 4 Pressione para baixo a outra extremidade da placa de rede sem fio e alinhe o orifício do parafuso no suporte da placa de rede sem fio e na placa de rede sem fio com o orifício do parafuso na placa de sistema.



- 5** Recoloque o parafuso que prende o suporte da placa de rede sem fio e a placa de rede sem fio à placa de sistema.



- | | | | |
|---|-----------------|---|----------------------------------|
| 1 | aba | 2 | entalhe |
| 3 | placa sem fio | 4 | slot da placa sem fio |
| 5 | cabos da antena | 6 | suporte da placa de rede sem fio |
| 7 | parafuso | | |

Identifier	GUID-0DFA44BB-03F1-4580-8E9D-DE570A29FF71
Status	Translated

Pós-requisitos

- 1 Recoloque a [blindagem da placa de sistema](#).
- 2 Recoloque a [tampa traseira](#).
- 3 Recoloque o [suporte](#).



Identifier	GUID-6499A898-3261-4277-87BF-27281542210D
------------	---

Status	Translated
--------	------------

Como remover a placa dos botões de controle



ATENÇÃO: Antes de trabalhar na parte interna do computador, leia as instruções de segurança fornecidas com seu computador e siga as instruções em [Antes de trabalhar na parte interna do computador](#). Depois de trabalhar na parte interna do computador, siga as instruções fornecidas em [Após trabalhar na parte interna do computador](#). Para obter informações adicionais sobre as melhores práticas de segurança, consulte a página inicial de Conformidade de normalização em www.dell.com/regulatory_compliance.

Identifier	GUID-451BBF45-A1DA-4FFB-B60D-D3119DC46215
------------	---

Status	Translated
--------	------------

Pré-requisitos

- 1 Remova o [suporte](#).
- 2 Remova a [tampa traseira](#).

Identifier	GUID-B4896F66-2452-4CDB-ABEB-E518E1285A9F
------------	---

Status	Translated
--------	------------

Procedimento

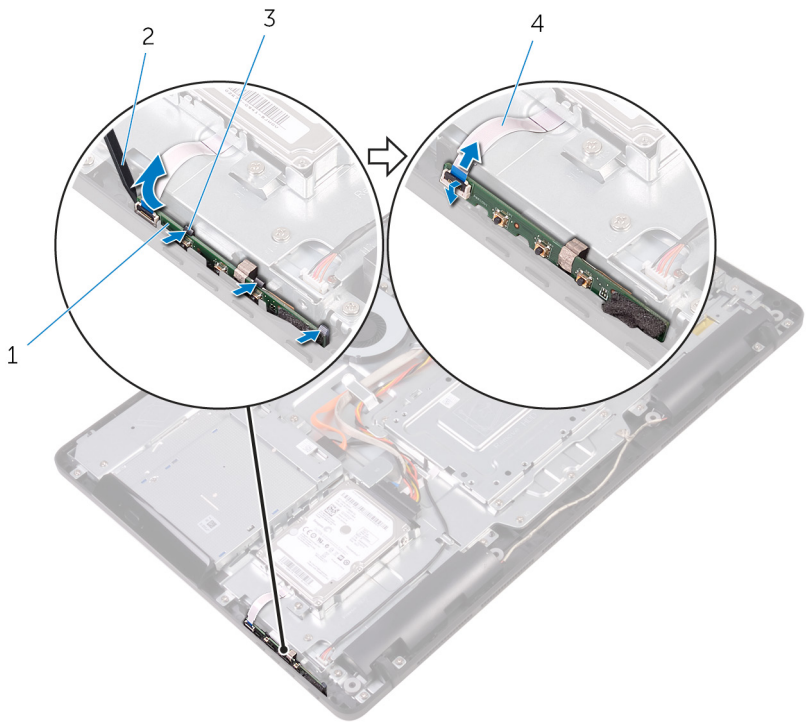
- 1 Usando um estilete plástico, empurre os cliques de fixação no encaixe da placa dos botões de controle.



NOTA: Observe a orientação da placa dos botões de controle para que você possa recolocá-la corretamente.

- 2 Pressione os cliques de fixação e remova a placa dos botões de controle da base do conjunto da tela.

3 Abra a trava e desconecte o cabo da placa dos botões de controle.



1 placa dos botões de controle

2 haste plástica

3 cliques de segurança (3)

4 cabo da placa dos botões de controle



Identifier	GUID-7F36DE85-2CD8-46A6-8EA2-D030494EF2FD
------------	---

Status	Translated
--------	------------

Como recolocar a placa dos botões de controle



ATENÇÃO: Antes de trabalhar na parte interna do computador, leia as instruções de segurança fornecidas com seu computador e siga as instruções em [Antes de trabalhar na parte interna do computador](#). Depois de trabalhar na parte interna do computador, siga as instruções fornecidas em [Após trabalhar na parte interna do computador](#). Para obter informações adicionais sobre as melhores práticas de segurança, consulte a página inicial de Conformidade de normalização em www.dell.com/regulatory_compliance.

Identifier	GUID-3EF1C902-F245-4B80-BB6E-6D70970A11AC
------------	---

Status	Translated
--------	------------

Procedimento

- 1 Deslize o cabo da placa dos botões de controle para dentro do conector na placa dos botões de controle e feche a trava para prendê-lo.



NOTA: É preciso alinhar corretamente a placa dos botões de controle para garantir que ela esteja adequadamente presa à base do conjunto da tela. Para obter a orientação correta, consulte a etapa 1 em "[Como remover a placa de botões de controle](#)".

- 2 Insira a placa dos botões de controle no encaixe na base do conjunto da tela até que os cliques de fixação travem no lugar.

Identifíer	GUID-DA47DE6D-09F3-4050-B6DF-7E1585DF12E5
Status	Translated

Pós-requisitos

- 1 Recoloque a [tampa traseira](#).
- 2 Recoloque o [suporte](#).



Identifier	GUID-40BED609-5C54-43CE-8A78-711A44EDC539
Status	Translated

Como remover o microfone



ATENÇÃO: Antes de trabalhar na parte interna do computador, leia as instruções de segurança fornecidas com seu computador e siga as instruções em [Antes de trabalhar na parte interna do computador](#). Depois de trabalhar na parte interna do computador, siga as instruções fornecidas em [Após trabalhar na parte interna do computador](#). Para obter informações adicionais sobre as melhores práticas de segurança, consulte a página inicial de Conformidade de normalização em www.dell.com/regulatory_compliance.

Identifier	GUID-03ACB5B7-9DEE-4240-8019-4AB734E3F6EE
Status	Translated

Pré-requisitos

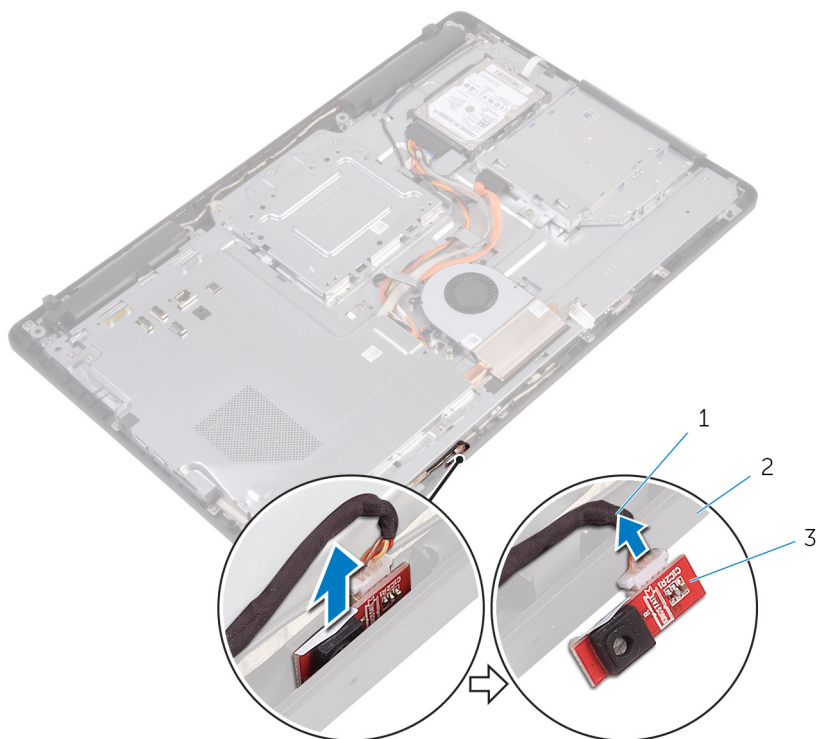
- 1 Remova o [suporte](#).
- 2 Remova a [tampa traseira](#).

Identifier	GUID-DD26A263-D2C1-47B3-983F-07506B71A81B
Status	Translated

Procedimento

- 1 Retire o módulo do microfone da base do conjunto da tela.

- 2 Desconecte o cabo do microfone do módulo do microfone.



- 1 cabo do microfone
3 módulo do microfone

- 2 Base do conjunto da tela

Identifier	GUID-A4E56AEC-57E8-4FC7-B625-FA028B97B6D3
Status	Translated

Como recolocar o microfone



ATENÇÃO: Antes de trabalhar na parte interna do computador, leia as instruções de segurança fornecidas com seu computador e siga as instruções em [Antes de trabalhar na parte interna do computador](#). Depois de trabalhar na parte interna do computador, siga as instruções fornecidas em [Após trabalhar na parte interna do computador](#). Para obter informações adicionais sobre as melhores práticas de segurança, consulte a página inicial de Conformidade de normalização em www.dell.com/regulatory_compliance.

Identifier	GUID-A8AD1613-A9F6-44BD-95D4-942E06624534
Status	Translated

Procedimento

- 1 Conecte o cabo do microfone ao módulo do microfone.
- 2 Deslize o módulo do microfone para o slot na base do conjunto da tela.

Identifier	GUID-184E2BC7-9FA3-45ED-80BC-69AF1CA2569C
Status	Translated

Pós-requisitos

- 1 Recoloque a [tampa traseira](#).
- 2 Recoloque o [suporte](#).

Identifier	GUID-1FB16E7C-AF0C-4FA0-8736-EAD91D8969A8
Status	Translated

Como remover a câmera



ATENÇÃO: Antes de trabalhar na parte interna do computador, leia as instruções de segurança fornecidas com seu computador e siga as instruções em [Antes de trabalhar na parte interna do computador](#). Depois de trabalhar na parte interna do computador, siga as instruções fornecidas em [Após trabalhar na parte interna do computador](#). Para obter informações adicionais sobre as melhores práticas de segurança, consulte a página inicial de Conformidade de normalização em www.dell.com/regulatory_compliance.

Identifier	GUID-16869522-10B3-4495-A89F-570EC3F983B0
Status	Translated

Pré-requisitos



NOTA: Este capítulo se aplica apenas aos sistemas com uma tela sensível ao toque. Nos sistemas com tela não sensível ao toque, os microfones serão integrados ao conjunto da câmera.

- 1 Remova o [suporte](#).
- 2 Remova a [tampa traseira](#).

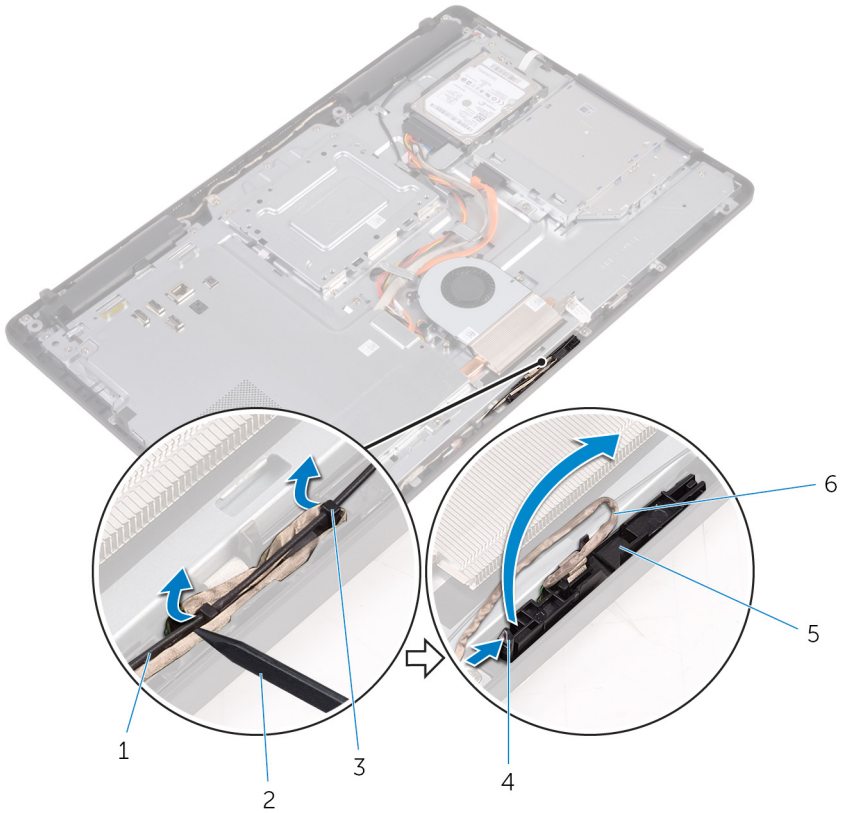
Identifier	GUID-3D7F8DEC-53C9-4978-912C-39E301A1E96A
Status	Translated

Procedimento

- 1 Tome nota do encaminhamento do cabo da câmera e do cabo da antena e remova-os das guias de encaminhamento com um estilete plástico.



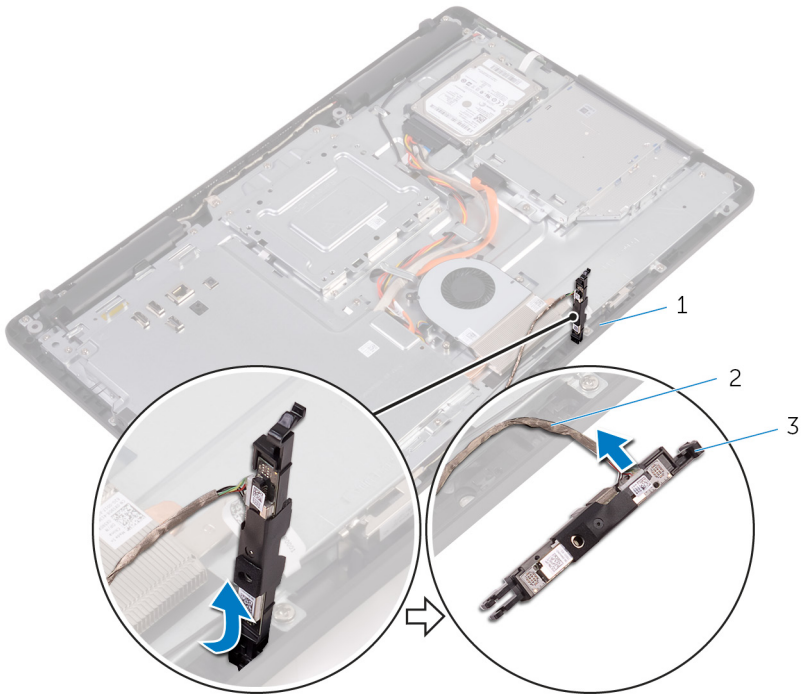
- 2** Pressione o clipe de fixação para soltar a moldura da câmera da aba do conjunto da tela da base e levante-o para removê-lo.



- 1 cabo da antena
3 guias de encaminhamento
5 estrutura da câmera

- 2 haste plástica
4 clipe de fixação
6 cabo da câmera

- 3** Vire a câmera e remova o seu cabo da aba na parte traseira da estrutura da câmera.

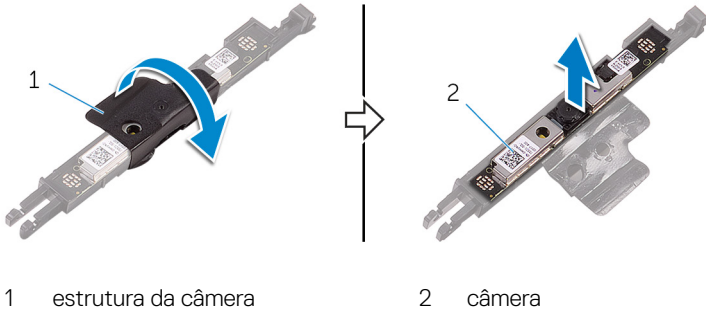


1 aba

2 cabo da câmera

3 estrutura da câmera

4 Retire a câmera da moldura da câmera e levante a câmera.



Identifier	GUID-690FF12D-2581-4326-8270-C4B813388FD3
Status	Translated

Como recolocar a câmera



ATENÇÃO: Antes de trabalhar na parte interna do computador, leia as instruções de segurança fornecidas com seu computador e siga as instruções em [Antes de trabalhar na parte interna do computador](#). Depois de trabalhar na parte interna do computador, siga as instruções fornecidas em [Após trabalhar na parte interna do computador](#). Para obter informações adicionais sobre as melhores práticas de segurança, consulte a página inicial de Conformidade de normalização em www.dell.com/regulatory_compliance.

Identifier	GUID-A3426A6A-40C0-4536-B098-224610C99295
Status	Translated

Procedimento

- 1 Coloque a câmera na moldura da câmera e prenda a câmera.
- 2 Conecte o cabo da câmera ao respectivo módulo.
- 3 Pressione a estrutura da câmera para dentro do slot na base do conjunto da tela até encaixá-la no lugar com um estalo.
- 4 Passe o cabo da câmera e o cabo da antena através das guias de roteamento na base do conjunto da tela.

Identifier	GUID-769FDA2B-FBA5-4DE8-8554-DB95069B4933
Status	Translated

Pós-requisitos


- 1 Recoloque a [tampa traseira](#).
- 2 Recoloque o [suporte](#).




Identifier	GUID-30EEBC49-DE3E-4C3F-8226-86CE5F32F388
------------	---

Status	Translated
--------	------------

Como remover a bateria de célula tipo moeda

 **ATENÇÃO:** Antes de trabalhar na parte interna do computador, leia as instruções de segurança fornecidas com seu computador e siga as instruções em [Antes de trabalhar na parte interna do computador](#). Depois de trabalhar na parte interna do computador, siga as instruções fornecidas em [Após trabalhar na parte interna do computador](#). Para obter informações adicionais sobre as melhores práticas de segurança, consulte a página inicial de Conformidade de normalização em www.dell.com/regulatory_compliance.

 **CUIDADO:** Ao remover a bateria de célula tipo moeda, as configurações do programa de configuração do BIOS são restauradas para o padrão. É recomendável que você anote as configurações do programa de configuração do BIOS antes de remover a bateria de célula tipo moeda.

Identifier	GUID-810A4D9C-9F01-4955-BA3A-085D8E58BB50
------------	---

Status	Translated
--------	------------

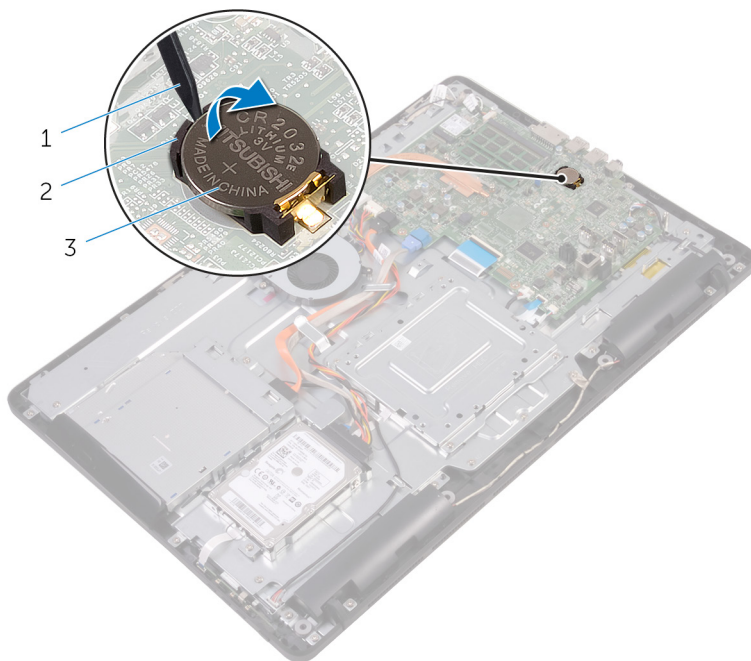
Pré-requisitos

- 1 Remova o [suporte](#).
- 2 Remova a [tampa traseira](#).
- 3 Remova a [blindagem da placa de sistema](#).

Identifíer	GUID-A22AD47E-C2BD-4C18-BA4B-5FC12C11E1D2
Status	Translated

Procedimento

Usando um estilete plástico, force delicadamente a bateria de célula tipo moeda para fora do soquete na placa de sistema.



- 1 haste plástica
- 3 soquete da bateria

- 2 bateria de célula tipo moeda

Identifier	GUID-5E22F4A0-F01F-4522-8155-BE22A8CA6E5F
Status	Translated

Como recolocar a bateria de célula tipo moeda



ATENÇÃO: Antes de trabalhar na parte interna do computador, leia as instruções de segurança fornecidas com seu computador e siga as instruções em [Antes de trabalhar na parte interna do computador](#). Depois de trabalhar na parte interna do computador, siga as instruções fornecidas em [Após trabalhar na parte interna do computador](#). Para obter informações adicionais sobre as melhores práticas de segurança, consulte a página inicial de Conformidade de normalização em www.dell.com/regulatory_compliance.

Identifier	GUID-59C6EC8A-F793-4807-8A50-1693C3811916
Status	Translated

Procedimento

Com o lado positivo voltado para cima, insira a bateria de célula tipo moeda no soquete da bateria e pressione-a no lugar.

Identifier	GUID-B3D8576C-007C-403E-9A42-F42EAAC733FB
Status	Translated

Pós-requisitos

- 1 Recoloque a [blindagem da placa de sistema](#).
- 2 Recoloque a [tampa traseira](#).
- 3 Recoloque o [suporte](#).

Identifier	GUID-FAA962E5-AD4D-4E85-BCA3-D99993D9AFD2
Status	Translated

Como remover o ventilador



ATENÇÃO: Antes de trabalhar na parte interna do computador, leia as instruções de segurança fornecidas com seu computador e siga as instruções em [Antes de trabalhar na parte interna do computador](#). Depois de trabalhar na parte interna do computador, siga as instruções fornecidas em [Após trabalhar na parte interna do computador](#). Para obter informações adicionais sobre as melhores práticas de segurança, consulte a página inicial de Conformidade de normalização em www.dell.com/regulatory_compliance.

Identifier	GUID-32DAD65C-19CD-4C11-B210-2FF837128F00
Status	Translated

Pré-requisitos

- 1 Remova o [suporte](#).
- 2 Remova a [tampa traseira](#).
- 3 Remova a [blindagem da placa de sistema](#).

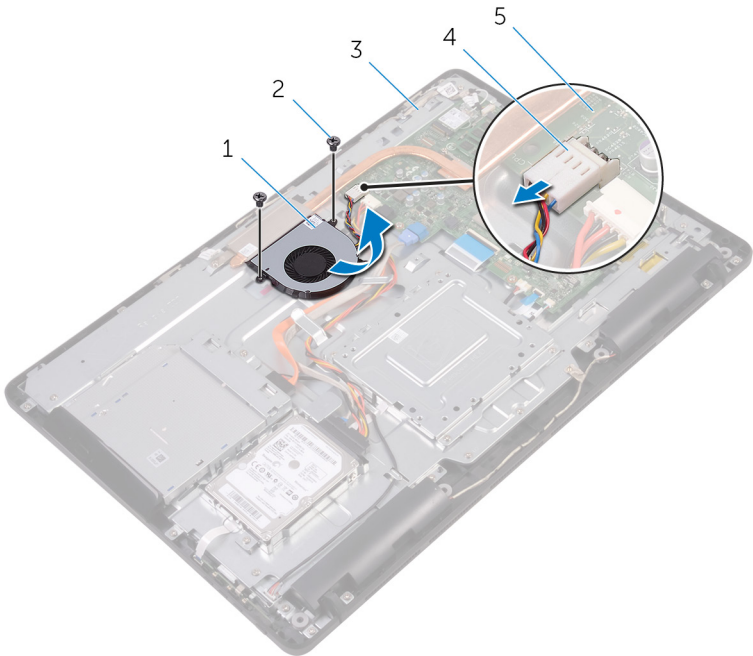
Identifier	GUID-624F32D2-C908-4949-B908-1C2758C51488
Status	Translated

Procedimento

- 1 Desconecte o cabo do ventilador da placa do sistema.
- 2 Remova os parafusos que prendem o ventilador à base do conjunto da tela.



3 Levante e deslize o ventilador sob o dissipador de calor.



1 ventilador

2 parafusos (2)

3 Base do conjunto da tela

4 cabo do ventilador

5 placa do sistema

Identifier	GUID-2596AFC0-F1E8-4A0E-A603-7D2CFE582ECE
Status	Translated

Como recolocar o ventilador



ATENÇÃO: Antes de trabalhar na parte interna do computador, leia as instruções de segurança fornecidas com seu computador e siga as instruções em [Antes de trabalhar na parte interna do computador](#). Depois de trabalhar na parte interna do computador, siga as instruções fornecidas em [Após trabalhar na parte interna do computador](#). Para obter informações adicionais sobre as melhores práticas de segurança, consulte a página inicial de Conformidade de normalização em www.dell.com/regulatory_compliance.

Identifier	GUID-562CC150-545F-49A6-9E0A-6D8D8933950E
Status	Translated

Procedimento

- 1 Deslize o ventilador sob o dissipador de calor e coloque-o sobre a base do conjunto da tela.
- 2 Alinhe os orifícios dos parafusos no ventilador com os orifícios dos parafusos na base do conjunto da tela.
- 3 Recoloque os parafusos que prendem o ventilador à base do conjunto da tela.
- 4 Conecte o cabo do ventilador à placa do sistema.

Identifier	GUID-F17B53A7-1234-45B9-8EC4-D3D950946A26
Status	Translated

Pós-requisitos


- 1 Recoloque a [blindagem da placa de sistema](#).
- 2 Recoloque a [tampa traseira](#).
- 3 Recoloque o [suporte](#).





Identifier	GUID-3AE08A92-614C-4411-90FB-8693F1DE2634
------------	---

Status	Translated
--------	------------

Como remover o dissipador de calor

 **ATENÇÃO:** Antes de trabalhar na parte interna do computador, leia as instruções de segurança fornecidas com seu computador e siga as instruções em [Antes de trabalhar na parte interna do computador](#). Depois de trabalhar na parte interna do computador, siga as instruções fornecidas em [Após trabalhar na parte interna do computador](#). Para obter informações adicionais sobre as melhores práticas de segurança, consulte a página inicial de Conformidade de normalização em www.dell.com/regulatory_compliance.

 **ATENÇÃO:** O dissipador de calor pode esquentar durante a operação normal. Aguarde tempo suficiente para o resfriamento do dissipador de calor antes de tocá-lo.

 **CUIDADO:** Para garantir o máximo resfriamento do processador, não toque nas áreas de transferência de calor do dissipador. A oleosidade da pele pode reduzir a capacidade de transferência de calor da graxa térmica.

Identifier	GUID-EEFCA49B-44AA-4AE4-A8A9-1A59BCB44E3A
------------	---

Status	Translated
--------	------------

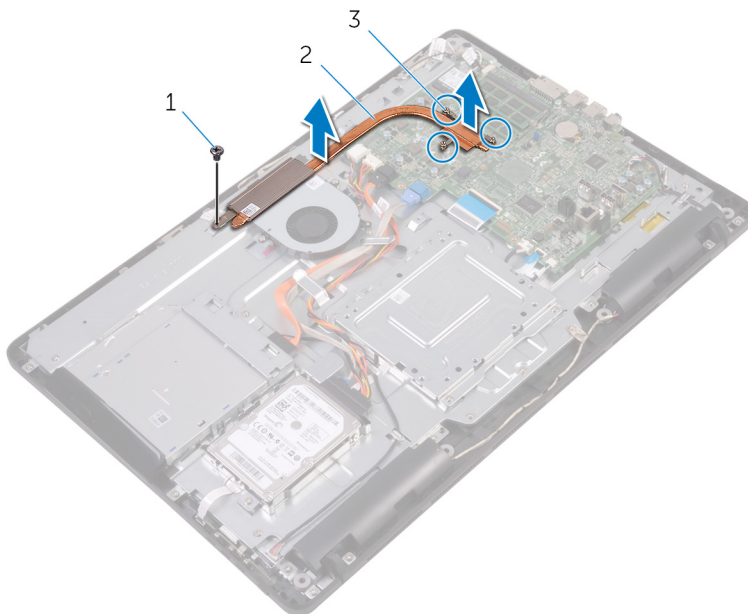
Pré-requisitos

- 1 Remova o [suporte](#).
- 2 Remova a [tampa traseira](#).
- 3 Remova a [blindagem da placa de sistema](#).

Identifíer	GUID-D9C1BC9A-F3DE-4D6E-BDDD-068107DD292C
Status	Translated

Procedimento

- 1 Remova o parafuso que fixa o dissipador de calor na base do conjunto da tela.
- 2 Em ordem sequencial (indicada no dissipador de calor), solte os parafusos prisioneiros que fixam o dissipador de calor a placa do sistema.
- 3 Levante o dissipador de calor da placa de sistema.



- | | | | |
|---|----------------------------|---|---------------------|
| 1 | parafuso | 2 | dissipador de calor |
| 3 | parafusos prisioneiros (3) | | |

Identifier	GUID-69332260-F504-4C70-A535-1E11124CC185
------------	---

Status	Translated
--------	------------

Como recolocar o dissipador de calor



ATENÇÃO: Antes de trabalhar na parte interna do computador, leia as instruções de segurança fornecidas com seu computador e siga as instruções em [Antes de trabalhar na parte interna do computador](#). Depois de trabalhar na parte interna do computador, siga as instruções fornecidas em [Após trabalhar na parte interna do computador](#). Para obter informações adicionais sobre as melhores práticas de segurança, consulte a página inicial de Conformidade de normalização em www.dell.com/regulatory_compliance.



CUIDADO: O alinhamento incorreto do dissipador de calor pode danificar a placa de sistema e o processador.



NOTA: A graxa térmica original pode ser reutilizada se a placa do sistema e o dissipador de calor originais forem reinstalados juntos. Se a placa de sistema ou o dissipador de calor for trocado, use a almofada térmica fornecida no kit para garantir que haja condutividade térmica.

Identifier	GUID-61470C06-B483-4723-BB40-5181C70ECC10
------------	---

Status	Translated
--------	------------

Procedimento

- 1 Alinhe os parafusos prisioneiros no dissipador de calor com os orifícios na placa de sistema.
- 2 Em ordem sequencial (indicada no dissipador de calor), aperte os parafusos presos que fixam o dissipador de calor à placa do sistema.
- 3 Recoloque o parafuso que fixa o dissipador de calor à base do conjunto da tela.

Identifier	GUID-D6F49FCC-7D0C-4CD0-B705-C4B8C7055242
Status	Translated

Pós-requisitos

- 1 Recoloque a [blindagem da placa de sistema](#).
- 2 Recoloque a [tampa traseira](#).
- 3 Recoloque o [suporte](#).



Identifier	GUID-BF7F1ECA-BC62-4949-B1BE-EC64E351719E
Status	Translated

Como remover os alto-falantes



ATENÇÃO: Antes de trabalhar na parte interna do computador, leia as instruções de segurança fornecidas com seu computador e siga as instruções em [Antes de trabalhar na parte interna do computador](#). Depois de trabalhar na parte interna do computador, siga as instruções fornecidas em [Após trabalhar na parte interna do computador](#). Para obter informações adicionais sobre as melhores práticas de segurança, consulte a página inicial de Conformidade de normalização em www.dell.com/regulatory_compliance.

Identifier	GUID-037644AF-A221-4065-B05B-D026D89EEF99
Status	Translated

Pré-requisitos

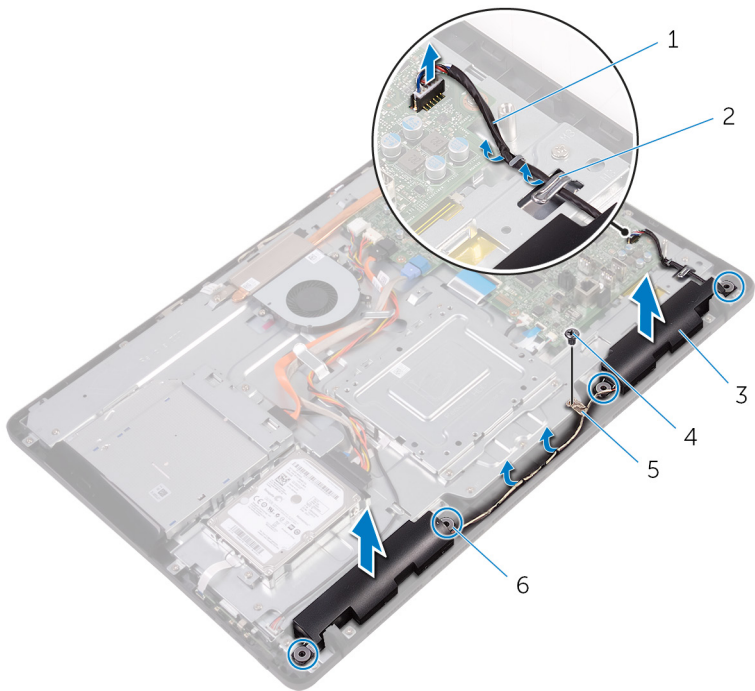
- 1 Remova o [suporte](#).
- 2 Remova a [tampa traseira](#).
- 3 Remova a [blindagem da placa de sistema](#).

Identifier	GUID-9F98A8D1-31A0-490A-98D6-CF20C11DA85B
Status	Translated

Procedimento

- 1 Desconecte o cabo do alto-falante da placa de sistema.
- 2 Observe o roteamento do cabo do alto-falante e a posição dos anéis de borracha na tampa frontal do computador.
- 3 Remova o cabo do alto-falante das guias de encaminhamento.
- 4 Remova o parafuso que prende a fita à base do conjunto da tela.
- 5 Retire a fita que prende o cabo do alto-falante à base do conjunto da tela.

6 Remova os alto-falantes, juntamente com o cabo, do conjunto da tela.



1 cabo do alto-falante

3 alto-falantes (2)

5 fita

2 guias de encaminhamento

4 parafuso

6 anéis isolantes de borracha (4)

Identifier	GUID-40DC76F7-B3EC-450A-848E-632D68C352E2
------------	---

Status	Translated
--------	------------

Como recolocar os alto-falantes



ATENÇÃO: Antes de trabalhar na parte interna do computador, leia as instruções de segurança fornecidas com seu computador e siga as instruções em [Antes de trabalhar na parte interna do computador](#). Depois de trabalhar na parte interna do computador, siga as instruções fornecidas em [Após trabalhar na parte interna do computador](#). Para obter informações adicionais sobre as melhores práticas de segurança, consulte a página inicial de Conformidade de normalização em www.dell.com/regulatory_compliance.

Identifier	GUID-D570035A-F35C-40B4-8D01-CD9E731D2C85
------------	---

Status	Translated
--------	------------

Procedimento

- 1 Usando as hastes de alinhamento e os pinos de borracha na base do conjunto da tela, coloque os alto-falantes na base do conjunto da tela.
- 2 Passe o cabo do alto-falante pelas guias de encaminhamento na base do conjunto da tela.
- 3 Cole a fita que prende o cabo do alto-falante à base do conjunto da tela.
- 4 Recoloque o parafuso que prende a fita à base do conjunto da tela.
- 5 Conecte o cabo do alto-falante à placa de sistema.

Identifier	GUID-2599E002-91C8-4D66-9125-E3D37C304D2A
------------	---

Status	Translated
--------	------------

Pós-requisitos

- 1 Recoloque a [blindagem da placa de sistema](#).
- 2 Recoloque a [tampa traseira](#).
- 3 Recoloque o [suporte](#).

Identifier GUID-B54497E8-5AD5-4FF9-AD4A-F32FDBEDE1E8

Status Translated

Como remover a placa de sistema



ATENÇÃO: Antes de trabalhar na parte interna do computador, leia as instruções de segurança fornecidas com seu computador e siga as instruções em [Antes de trabalhar na parte interna do computador](#). Depois de trabalhar na parte interna do computador, siga as instruções fornecidas em [Após trabalhar na parte interna do computador](#). Para obter informações adicionais sobre as melhores práticas de segurança, consulte a página inicial de Conformidade de normalização em www.dell.com/regulatory_compliance.



NOTA: A etiqueta de serviço do seu computador está armazenada na placa do sistema. Você deve inserir a etiqueta de serviço no programa de configuração do BIOS após recolocar a placa de sistema.



NOTA: Recolocar a placa do sistema remove quaisquer alterações feitas ao BIOS usando o programa de configuração BIOS. Você deve fazer as alterações apropriadas novamente depois de recolocar a placa de sistema.



NOTA: Antes de desconectar os cabos da placa de sistema, observe a localização dos conectores para reconectá-los corretamente após recolocar a placa de sistema.

Identifier GUID-46B96585-7CA7-48A5-A750-BC2A5475A9C3

Status Translated

Pré-requisitos

- 1 Remova o [suporte](#).
- 2 Remova a [tampa traseira](#).
- 3 Remova a [blindagem da placa de sistema](#).
- 4 Remova o [dissipador de calor](#).
- 5 Remova o [módulo de memória](#).
- 6 Remova a [placa sem fio](#).



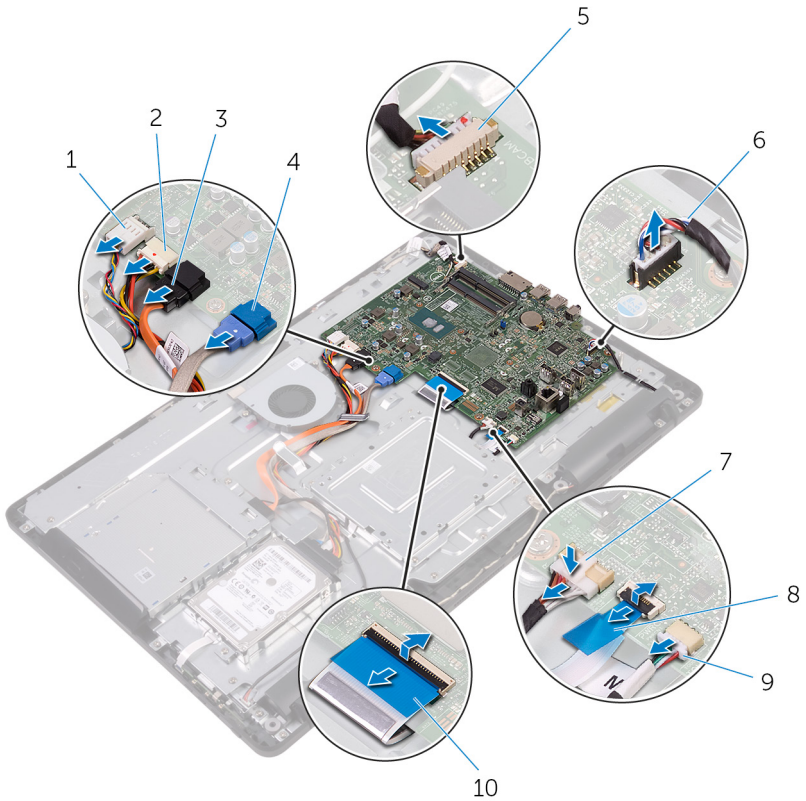
Identifier	GUID-330C50DC-5065-4950-BF59-11B1517CAA34
Status	Translated

Procedimento


- 1 Desconecte o cabo do ventilador, o cabo de alimentação do disco rígido e da unidade óptica, o cabo de dados da unidade óptica, o cabo de dados do disco rígido, o cabo do microfone e da câmera, o cabo do alto-falante, o cabo de alimentação do painel da tela e o cabo do touchpad da placa do sistema.



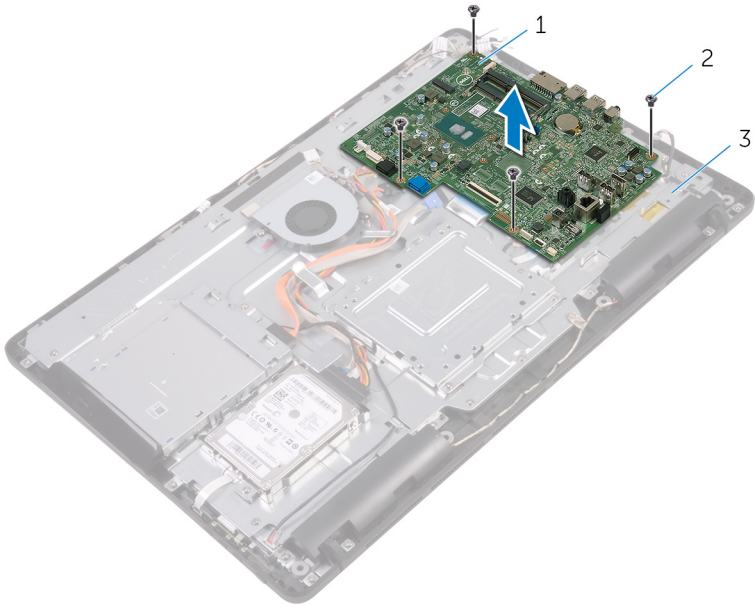
- 2 Abra as travas e desconecte o cabo da placa dos botões de controle e o cabo da tela da placa do sistema.



- | | | | |
|---|---------------------------------------|----|--|
| 1 | cabo do ventilador | 2 | cabo de energia da unidade de disco rígido e da unidade óptica |
| 3 | cabo de dados da unidade óptica | 4 | cabo de dados da unidade de disco rígido |
| 5 | cabos do microfone e da câmera | 6 | cabo do alto-falante |
| 7 | cabo de alimentação do painel da tela | 8 | cabo da placa dos botões de controle |
| 9 | cabo da placa do touchpad | 10 | cabo da tela |

 **NOTA: O cabo da placa do touchpad não está disponível em sistemas não sensível ao toque.**

- 3 Remova os parafusos que prendem a placa de sistema à base do conjunto da tela.
- 4 Levante a placa de sistema da base do conjunto da tela.



1 placa do sistema

2 parafusos (4)

3 Base do conjunto da tela

Identifier	GUID-67274E98-E2F1-4B7B-A903-F38BA6B62028
------------	---

Status	Translated
--------	------------

Como recolocar a placa de sistema



ATENÇÃO: Antes de trabalhar na parte interna do computador, leia as instruções de segurança fornecidas com seu computador e siga as instruções em [Antes de trabalhar na parte interna do computador](#). Depois de trabalhar na parte interna do computador, siga as instruções fornecidas em [Após trabalhar na parte interna do computador](#). Para obter informações adicionais sobre as melhores práticas de segurança, consulte a página inicial de Conformidade de normalização em www.dell.com/regulatory_compliance.



NOTA: A etiqueta de serviço do seu computador está armazenada na placa do sistema. Você deve inserir a etiqueta de serviço no programa de configuração do BIOS após recolocar a placa de sistema.



NOTA: Recolocar a placa do sistema remove quaisquer alterações feitas ao BIOS usando o programa de configuração BIOS. Você deve fazer as alterações apropriadas novamente depois de recolocar a placa de sistema.

Identifier	GUID-0AABF4A4-5BBD-4BF8-A1BA-CAD89FCD4A96
------------	---

Status	Translated
--------	------------

Procedimento

- 1 Alinhe os orifícios dos parafusos na placa do sistema com os orifícios dos parafusos na base do conjunto da tela.
- 2 Recoloque os parafusos que prendem a placa do sistema à base do conjunto da tela.
- 3 Conecte os cabos da placa dos botões de controle e da tela aos seus respectivos conectores na placa de sistema e feche as travas para prender os cabos.



- 4 Conecte o cabo da placa do touchpad, o cabo de alimentação do painel da tela, o cabo do alto-falante, os cabos do microfone e da câmera, o cabo de dados do disco rígido, o cabo de dados da unidade óptica, o cabo de alimentação do disco rígido e da unidade óptica e o cabo do ventilador à placa do sistema.

Identifier

GUID-4E79B56C-EC67-4A24-898E-12C337D79BF4

Status

Translated

Pós-requisitos

- 1 Recoloque a [placa de rede sem fio](#).
- 2 Recoloque o [módulo da memória](#).
- 3 Recoloque o [dissipador de calor](#).
- 4 Recoloque a [blindagem da placa de sistema](#).
- 5 Recoloque a [tampa traseira](#).
- 6 Recoloque o [suporte](#).

Identifier	GUID-AB1F153B-621B-42FC-89BE-0E1105FF1786
------------	---

Status	Translated
--------	------------

Como remover o conjunto da tela



ATENÇÃO: Antes de trabalhar na parte interna do computador, leia as instruções de segurança fornecidas com seu computador e siga as instruções em [Antes de trabalhar na parte interna do computador](#). Depois de trabalhar na parte interna do computador, siga as instruções fornecidas em [Após trabalhar na parte interna do computador](#). Para obter informações adicionais sobre as melhores práticas de segurança, consulte a página inicial de Conformidade de normalização em www.dell.com/regulatory_compliance.

Identifier	GUID-F87B3D2A-F051-4DD3-A614-820B17B1ADEE
------------	---

Status	Translated
--------	------------

Pré-requisitos

- 1 Remova o [suporte](#).
- 2 Remova a [tampa traseira](#).
- 3 Remova a [unidade óptica](#).
- 4 Siga as etapas 1 a 4 do procedimento "[Como remover o disco rígido](#)".
- 5 Remova a [blindagem da placa de sistema](#).
- 6 Remova o [módulo de memória](#).
- 7 Remova a [placa sem fio](#).
- 8 Remova a [placa dos botões de controle](#).
- 9 Remova o [microfone](#).
- 10 Remova a [câmera](#).
- 11 Remova o [ventilador](#).
- 12 Remova o [dissipador de calor](#).
- 13 Remova os [alto-falantes](#).
- 14 Remova a [placa de sistema](#).



Identifíer

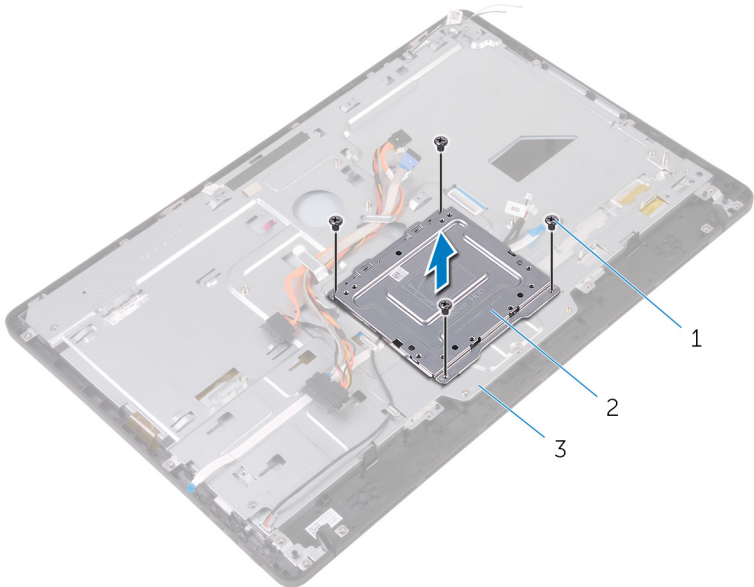
GUID-84AA8AF4-AEA0-4C93-82FF-8329830049D5

Status

Translated

Procedimento

- 1 Remova os parafusos que fixam o suporte de montagem VESA à base do conjunto da tela.
- 2 Levante o suporte de montagem VESA e remova-o da base do conjunto da tela.



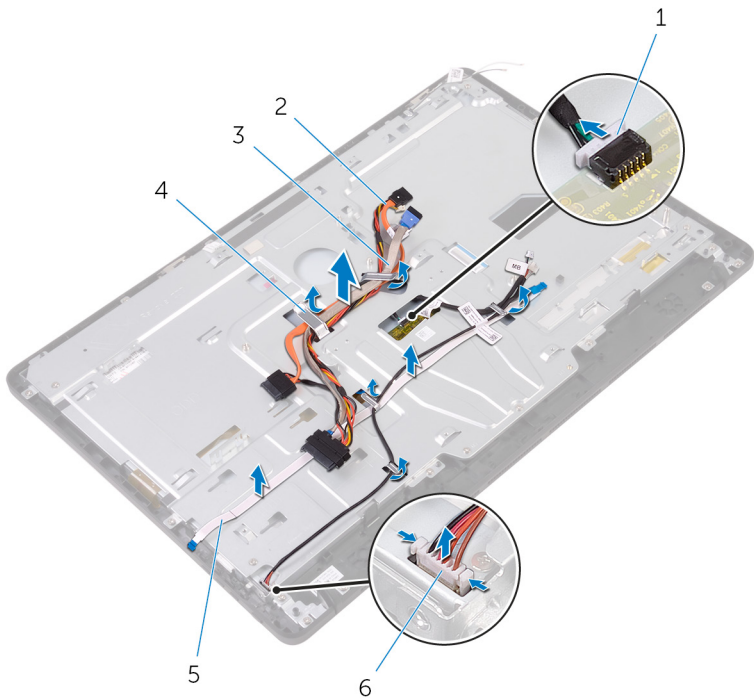
1 parafusos (4)

2 suporte de montagem VESA

3 Base do conjunto da tela

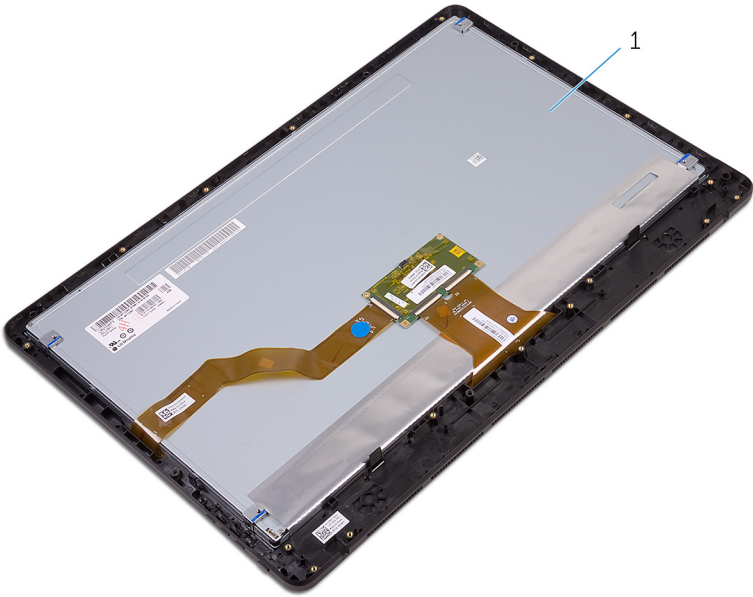
- 3 Desconecte o cabo da placa da tela sensível ao toque e o cabo de alimentação do painel da tela de seus conectores na base do conjunto da tela.

- 4** Observe o roteamento dos cabos de dados da unidade óptica, da placa do touchpad, luz de fundo da tela, do disco rígido e da placa dos botões de controle e remova-os das guias de roteamento na base do conjunto da tela.



- | | | | |
|---|---|---|---------------------------------------|
| 1 | cabo da placa da tela sensível ao toque | 2 | cabo de dados da unidade óptica |
| 3 | cabo do disco rígido | 4 | guia de roteamento |
| 5 | cabo da placa dos botões de controle | 6 | cabo de alimentação do painel da tela |

- 5** Remova os parafusos que fixam a base do conjunto da tela ao conjunto da tela.



1 conjunto da tela

Identifier	GUID-2DF70EB1-9D26-4051-8B7C-FB14A89925D8
------------	---

Status	Translated
--------	------------

Como recolocar o conjunto da tela



ATENÇÃO: Antes de trabalhar na parte interna do computador, leia as instruções de segurança fornecidas com seu computador e siga as instruções em [Antes de trabalhar na parte interna do computador](#). Depois de trabalhar na parte interna do computador, siga as instruções fornecidas em [Após trabalhar na parte interna do computador](#). Para obter informações adicionais sobre as melhores práticas de segurança, consulte a página inicial de Conformidade de normalização em www.dell.com/regulatory_compliance.

Identifier	GUID-5854B068-4131-44DB-814F-F8CD42C6F0C0
------------	---

Status	Translated
--------	------------

Procedimento

- 1 Recoloque os [pés de borracha](#).
- 2 Deslize as abas no conjunto da tela para os slots na base do conjunto da tela.
- 3 Recoloque a base do conjunto da tela no conjunto da tela.
- 4 Recoloque os parafusos que fixam a base do conjunto da tela ao conjunto da tela.
- 5 Passe o cabo de dados da unidade óptica, o cabo do touchpad, o cabo da luz de fundo da tela, os cabos do disco rígido e o cabo da placa dos botões de controle através das guias de encaminhamento na base do conjunto da tela.
- 6 Conecte o cabo da placa da tela sensível ao toque e o cabo de alimentação do painel da tela aos seus conectores na base do conjunto da tela.
- 7 Alinhe os orifícios dos parafusos no suporte de montagem VESA com os orifícios correspondentes na base do conjunto da tela.
- 8 Recoloque os parafusos que fixam o suporte de montagem VESA na base do conjunto da tela.

Identifíer

GUID-337F9BD4-617A-4D07-952D-10ABDEB0CB61

Status

Translated

Pós-requisitos

- 1 Recoloque a [placa de sistema](#).
- 2 Recoloque os [alto-falantes](#).
- 3 Recoloque o [dissipador de calor](#).
- 4 Recoloque o [ventilador](#).
- 5 Recoloque a [câmera](#).
- 6 Recoloque o [microfone](#).
- 7 Recoloque a [placa dos botões de controle](#).
- 8 Recoloque a [placa de rede sem fio](#).
- 9 Recoloque o [módulo da memória](#).
- 10 Recoloque a [blindagem da placa de sistema](#).
- 11 Siga o procedimento da etapa 3 à etapa 6 em "[Como recolocar o disco rígido](#)".
- 12 Recoloque a [unidade ótica](#).
- 13 Recoloque a [tampa traseira](#).
- 14 Recoloque o [suporte](#).



Identifier	GUID-166DA787-661F-4E60-8975-5E84EDB0868D
------------	---

Status	Translated
--------	------------

Como remover o cabo da tela



ATENÇÃO: Antes de trabalhar na parte interna do computador, leia as instruções de segurança fornecidas com seu computador e siga as instruções em [Antes de trabalhar na parte interna do computador](#). Depois de trabalhar na parte interna do computador, siga as instruções fornecidas em [Após trabalhar na parte interna do computador](#). Para obter informações adicionais sobre as melhores práticas de segurança, consulte a página inicial de Conformidade de normalização em www.dell.com/regulatory_compliance.

Identifier	GUID-AAE4B82E-A124-4347-B0D0-A82BE9015A04
------------	---

Status	Translated
--------	------------

Pré-requisitos

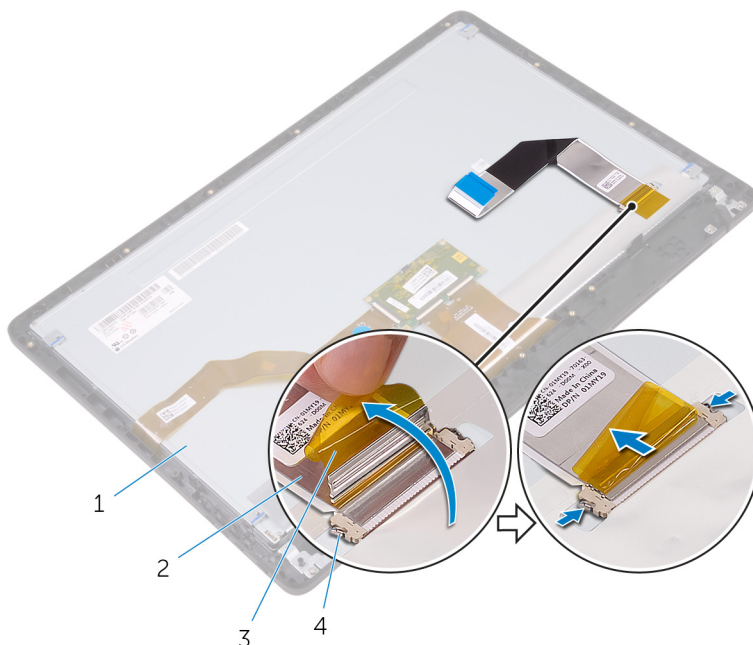
- 1 Remova o [suporte](#).
- 2 Remova a [tampa traseira](#).
- 3 Remova a [unidade óptica](#).
- 4 Siga as etapas 1 a 4 do procedimento "[Como remover o disco rígido](#)".
- 5 Remova a [blindagem da placa de sistema](#).
- 6 Remova o [módulo de memória](#).
- 7 Remova a [placa sem fio](#).
- 8 Remova a [placa dos botões de controle](#).
- 9 Remova o [microfone](#).
- 10 Remova o [ventilador](#).
- 11 Remova o [dissipador de calor](#).
- 12 Remova os [alto-falantes](#).
- 13 Remova a [placa de sistema](#).
- 14 Remova o [conjunto da tela](#).

Identifier GUID-4B0C2C2C-C311-474F-AC85-E30C2D0450DD

Status Translated

Procedimento

- 1 Retire a fita que prende o cabo da tela no respectivo conjunto.
- 2 Pressione os cliques e desconecte o cabo da tela do conjunto da tela.
- 3 Levante o cabo da tela e remova-o do conjunto da tela.



1 conjunto da tela

2 cabo da tela

3 fita

4 cliques (2)



Identifier	GUID-57172914-AB24-4DCE-BD70-0967C1E82776
------------	---

Status	Translated
--------	------------

Como substituir o cabo da tela



ATENÇÃO: Antes de trabalhar na parte interna do computador, leia as instruções de segurança fornecidas com seu computador e siga as instruções em [Antes de trabalhar na parte interna do computador](#). Depois de trabalhar na parte interna do computador, siga as instruções fornecidas em [Após trabalhar na parte interna do computador](#). Para obter informações adicionais sobre as melhores práticas de segurança, consulte a página inicial de Conformidade de normalização em www.dell.com/regulatory_compliance.

Identifier	GUID-653906DA-4715-43F5-ADAE-DAB205800F7B
------------	---

Status	Translated
--------	------------

Procedimento

- 1 Conecte o cabo da tela ao conjunto da tela e feche a trava para prender o cabo.
- 2 Cole a fita que prende o cabo da tela ao conjunto da tela.

Identifier	GUID-87293D36-254B-45F1-B929-F99025228D94
------------	---

Status	Translated
--------	------------

Pós-requisitos

- 1 Recoloque o [conjunto da tela](#).
- 2 Recoloque a [placa de sistema](#).
- 3 Recoloque os [alto-falantes](#).
- 4 Recoloque o [dissipador de calor](#).
- 5 Recoloque o [ventilador](#).
- 6 Recoloque o [microfone](#).
- 7 Recoloque a [placa dos botões de controle](#).

- 8** Recoloque a [placa de rede sem fio](#).
- 9** Recoloque o [módulo da memória](#).
- 10** Recoloque a [blindagem da placa de sistema](#).
- 11** Siga o procedimento da etapa 3 à etapa 6 em "[Como recolocar o disco rígido](#)".
- 12** Recoloque a [unidade ótica](#).
- 13** Recoloque a [tampa traseira](#).
- 14** Recoloque o [suporte](#).



Identifier	GUID-19CE5907-7DCB-4B1B-9B38-AF6098B810B9
Status	Translated

Como remover os pés de borracha



ATENÇÃO: Antes de trabalhar na parte interna do computador, leia as instruções de segurança fornecidas com seu computador e siga as instruções em [Antes de trabalhar na parte interna do computador](#). Depois de trabalhar na parte interna do computador, siga as instruções fornecidas em [Após trabalhar na parte interna do computador](#). Para obter informações adicionais sobre as melhores práticas de segurança, consulte a página inicial de Conformidade de normalização em www.dell.com/regulatory_compliance.

Identifier	GUID-5DC5885D-A233-4E13-9225-E959D12F4FB2
Status	Translated

Pré-requisitos

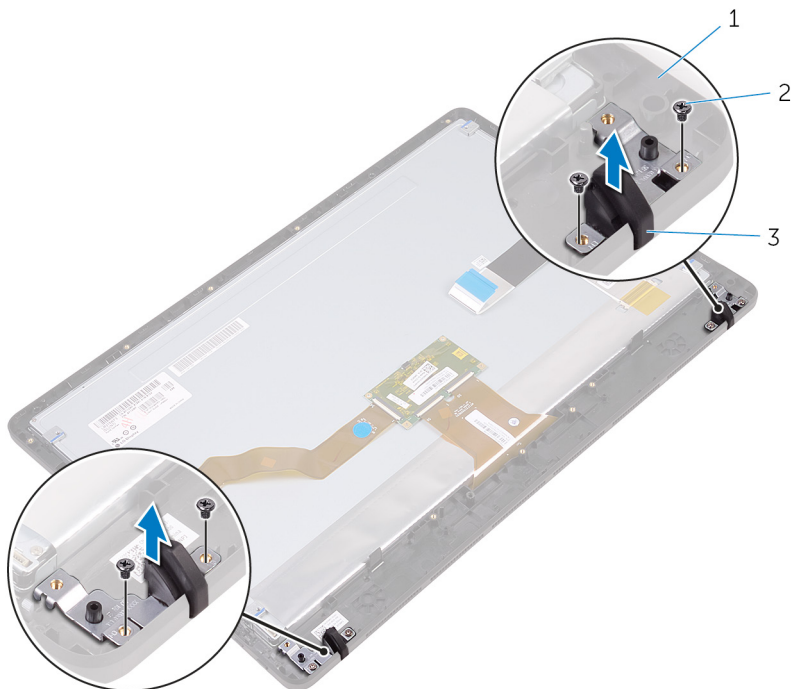
- 1 Remova o [suporte](#).
- 2 Remova a [tampa traseira](#).
- 3 Remova a [unidade óptica](#).
- 4 Siga as etapas 1 a 4 do procedimento "[Como remover o disco rígido](#)".
- 5 Remova a [blindagem da placa de sistema](#).
- 6 Remova o [módulo de memória](#).
- 7 Remova a [placa sem fio](#).
- 8 Remova a [placa dos botões de controle](#).
- 9 Remova o [ventilador](#).
- 10 Remova o [dissipador de calor](#).
- 11 Remova os [alto-falantes](#).
- 12 Remova a [placa de sistema](#).
- 13 Siga o procedimento da etapa 1 à etapa 7 em "[Como remover o conjunto da tela](#)".

Identifler **GUID-C086E667-6EA3-4586-AD9D-7885A09182FF**

Status **Translated**

Procedimento

- 1 Remova os parafusos que prendem os pés de borracha à tampa frontal da tela.
- 2 Levante os pés de borracha da tampa frontal da tela.



1 tampa frontal da tela

2 parafusos (4)

3 pés de borracha (2)

Identifier	GUID-8892629E-AB54-4957-A923-9EBCFF85E2D5
------------	---

Status	Translated
--------	------------

Como recolocar os pés de borracha



ATENÇÃO: Antes de trabalhar na parte interna do computador, leia as instruções de segurança fornecidas com seu computador e siga as instruções em [Antes de trabalhar na parte interna do computador](#). Depois de trabalhar na parte interna do computador, siga as instruções fornecidas em [Após trabalhar na parte interna do computador](#). Para obter informações adicionais sobre as melhores práticas de segurança, consulte a página inicial de Conformidade de normalização em www.dell.com/regulatory_compliance.

Identifier	GUID-49A2D611-3C55-4744-AC89-061F735D1FDC
------------	---

Status	Translated
--------	------------

Procedimento

- 1 Alinhe os orifícios dos parafusos nos pés de borracha aos orifícios dos parafusos na tampa frontal da tela.
- 2 Recoloque os parafusos que prendem os pés de borracha à tampa frontal da tela.

Identifier	GUID-F3CBD3D9-C1AF-4B27-BD9B-EE7AE8E4F862
------------	---

Status	Translated
--------	------------

Pós-requisitos

- 1 Siga o procedimento da etapa 2 à etapa 8 em "[Como recolocar o conjunto da tela](#)".
- 2 Recoloque a [placa de sistema](#).
- 3 Recoloque os [alto-falantes](#).
- 4 Recoloque o [dissipador de calor](#).

- 5** Recoloque o [ventilador](#).
- 6** Recoloque a [placa dos botões de controle](#).
- 7** Recoloque a [placa de rede sem fio](#).
- 8** Recoloque o [módulo da memória](#).
- 9** Recoloque a [blindagem da placa de sistema](#).
- 10** Siga o procedimento da etapa 3 à etapa 6 em "[Como recolocar o disco rígido](#)".
- 11** Recoloque a [unidade ótica](#).
- 12** Recoloque a [tampa traseira](#).
- 13** Recoloque o [suporte](#).



Identifier	GUID-7C4079DF-9FF4-48AC-A162-4A939A8B2557
------------	---

Status	Translated
--------	------------

Programa de configuração do BIOS

Identifier	GUID-E8E05C46-BC9D-4CF1-AC84-34B87FDCCFB7
------------	---

Status	Translated
--------	------------

Visão geral do BIOS



CUIDADO: A menos que você seja um usuário experiente, não altere as configurações no programa de configuração do BIOS. Certas alterações podem causar o funcionamento incorreto do computador.



NOTA: Antes de alterar o programa de configuração do BIOS, recomenda-se que você anote as informações da tela do programa de configuração do BIOS para referência futura.

Use o programa de configuração do BIOS para os seguintes fins:

- Obter informações sobre o hardware instalado em seu computador, como a quantidade de memória RAM e o tamanho da unidade de disco rígido.
- Alterar as informações de configuração do sistema.
- Definir ou alterar uma opção selecionável pelo usuário, como a senha do usuário, tipo da unidade de disco rígido instalada e habilitar ou desabilitar os dispositivos de base.

Identifier	GUID-1432A924-49E9-4080-961D-2AFBDAF42039
------------	---

Status	Translated
--------	------------

Como entrar no programa de configuração do BIOS

- 1 Ligue (ou reinicie) o computador.

- 2 Durante o POST, quando o logotipo da DELL for exibido, aguarde o prompt F2 aparecer e, então, pressione F2 imediatamente.



NOTA: O prompt F2 indica que o teclado foi inicializado. Esse prompt pode aparecer muito rapidamente, portanto, você deve esperar atentamente sua exibição e pressionar F2. Se você pressionar F2 antes de ser solicitado a fazê-lo, esta ação será perdida. Se esperar muito tempo e o logotipo do sistema operacional aparecer, aguarde até visualizar a área de trabalho do sistema operacional. Em seguida, desligue o computador e tente novamente.

Identifier	GUID-185C8B9A-D728-4477-99FC-D9276DAD3A15
Status	Translated

Como eliminar senhas esquecidas



ATENÇÃO: Antes de trabalhar na parte interna do computador, leia as instruções de segurança fornecidas com seu computador e siga as instruções em [Antes de trabalhar na parte interna do computador](#). Depois de trabalhar na parte interna do computador, siga as instruções fornecidas em [Após trabalhar na parte interna do computador](#). Para obter informações adicionais sobre as melhores práticas de segurança, consulte a página inicial de Conformidade de normalização em www.dell.com/regulatory_compliance.

Identifier	GUID-517A49E8-425D-4256-803B-C6D94D8FBD63
Status	Translated

Pré-requisitos

- 1 Remova o [suporte](#).
- 2 Remova a [tampa traseira](#).
- 3 Remova a [blindagem da placa de sistema](#).



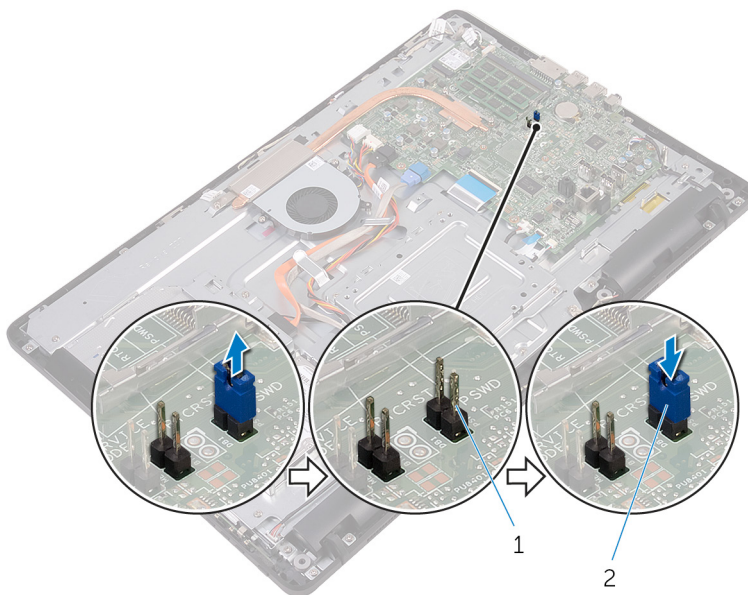
Identificador	GUID-F9A449B8-7E30-4DE5-820A-4E6CD5F92E80
Status	Translated

Procedimento

- 1 Localize o jumper de reinicialização de senha (PSWD) na placa do sistema.

 **NOTA:** Para obter mais informações sobre a localização do jumper, consulte "[Componentes da placa de sistema](#)".

- 2 Remova o plugue do jumper dos pinos do jumper de senha.
- 3 Aguarde 5 segundos e, em seguida, recoloca o plugue do jumper no local original.



1 pinos de senha do jumper

2 plugue do jumper

Identificador	GUID-81F6A564-2B51-4B3A-9AFD-0304A8E74047
Status	Translated

Pós-requisitos

- 1 Recoloque a [blindagem da placa de sistema](#).

- 2 Recoloque a [tampa traseira](#).
- 3 Recoloque o [suporte](#).

Identifier	GUID-85E904E9-9739-40E9-B16E-44C3F6C759A5
Status	Translated

Como limpar as configurações do CMOS



ATENÇÃO: Antes de trabalhar na parte interna do computador, leia as instruções de segurança fornecidas com seu computador e siga as instruções em [Antes de trabalhar na parte interna do computador](#). Depois de trabalhar na parte interna do computador, siga as instruções fornecidas em [Após trabalhar na parte interna do computador](#). Para obter informações adicionais sobre as melhores práticas de segurança, consulte a página inicial de Conformidade de normalização em www.dell.com/regulatory_compliance.

Identifier	GUID-36197AF6-A358-4DDC-9B1D-006660367C4B
Status	Translated

Pré-requisitos

- 1 Remova o [suporte](#).
- 2 Remova a [tampa traseira](#).
- 3 Remova a [blindagem da placa de sistema](#).

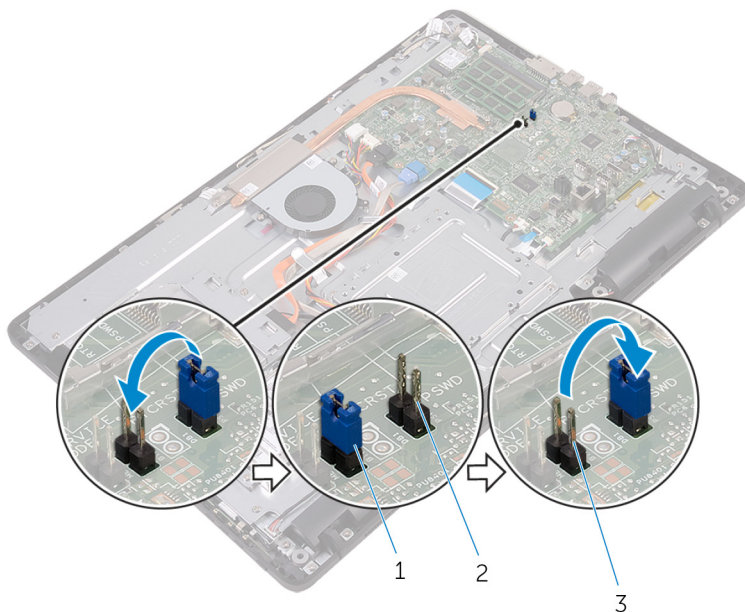
Identifier	GUID-BA489833-D5D0-4075-839E-626C9FE9F1B9
Status	Translated

Procedimento

- 1 Localize o jumper de redefinição do CMOS (RTCRST) na placa de sistema.
- 2 Remova o plugue do jumper dos pinos do jumper de senha e conecte-o aos pinos do jumper do CMOS.



- 3 Aguarde 5 segundos e, em seguida, recoloque o plugue do jumper no local original.



- 1 plugue do jumper
- 2 pinos do jumper de senha
- 3 pinos do jumper do CMOS

Identifíer	GUID-FED96DBD-9E49-4FE7-BFF0-FEE601B3CE68
Status	Translated

Pós-requisitos

- 1 Recoloque a [blindagem da placa de sistema](#).
- 2 Recoloque a [tampa traseira](#).
- 3 Recoloque o [suporte](#).

Identifier	GUID-F5899359-C2E1-41C0-9663-4C79969506EB
Status	Translated

Como atualizar o BIOS

Pode ser preciso atualizar o BIOS quando uma atualização estiver disponível ou após a substituição da placa do sistema. Para atualizar o BIOS:

- 1 Ligue o computador.
- 2 Acesse www.dell.com/support (em inglês).
- 3 Clique em **Product Support (Suporte ao produto)**, digite a Etiqueta de Serviço do seu notebook e clique em **Submit (Enviar)**.



NOTA: Se você não tiver a etiqueta de serviço, use o recurso de detecção automática ou procure manualmente no seu modelo de computador.


- 4 Clique em **Drivers & downloads (Drivers e downloads)** → **Find it myself (Encontrar sozinho)**.
- 5 Selecione o sistema operacional instalado no computador.
- 6 Role a página para baixo e expanda o **BIOS**.
- 7 Clique em **Download** para fazer download da versão mais recente do BIOS do computador.
- 8 Depois que o download estiver concluído, navegue até a pasta onde salvou o arquivo de atualização do BIOS.
- 9 Clique duas vezes no ícone do arquivo de atualização do BIOS e siga as instruções na tela.



Identifier	GUID-D032BCE0-4E98-4A93-97D1-9454AE9A1814
------------	---

Status	Translated
--------	------------

Tecnologia e componentes

 **NOTA:** As capturas de tela do gerenciador de dispositivos do seu computador podem variar de acordo com a configuração solicitada.

Identifier	GUID-7FCD1578-DDB3-42E6-AA7B-F8E294AC3794
------------	---

Status	Translated
--------	------------

Áudio

Este computador é fornecido com o Realtek ALC3661 com Waves MaxxAudio Pro, que é o utilitário para ajustar várias configurações de áudio.


 **NOTA:** Os drivers de áudio já estão instalados no computador que você recebe.

Identifier	GUID-368B4205-91D8-40A7-A605-F1B3F7E994C2
------------	---

Status	Translated
--------	------------

Como baixar o driver de áudio

- 1 Ligue o computador.
- 2 Acesse www.dell.com/support (em inglês).
- 3 Clique em **Product support (Suporte ao produto)**, digite a Etiqueta de Serviço do seu notebook e clique em **Submit (Enviar)**.

 **NOTA:** Se você não tiver a etiqueta de serviço, use o recurso de detecção automática ou procure manualmente no seu modelo de computador.

- 4 Clique em **Drivers & downloads (Drivers e downloads)** → **Find it myself (Encontrar sozinho)**.
- 5 Role para baixo na página e expanda **Audio (Áudio)**.
- 6 Clique em **Download** para fazer download do driver de áudio.

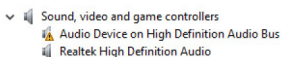
- 7 Salve o arquivo, e assim que o download estiver concluído, navegue até a pasta onde salvou o arquivo do driver de áudio.
- 8 Clique duas vezes no ícone do arquivo do driver de áudio e siga as instruções na tela para instalar o driver.

Identifer	GUID-6D587BB5-D5E7-43CA-961B-9EFFAA830F86
Status	Translated

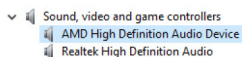
Como identificar o controlador de áudio

- 1 Na barra de tarefas, clique na caixa de pesquisa e, em seguida, digite *Device Manager*.
- 2 Clique em **Device Manager (Gerenciador de Dispositivos)**. A janela do **Gerenciador de dispositivos** é exibida.
- 3 Expanda **Controladores de som, vídeo e jogos** para exibir o controlador de áudio.

Antes da instalação



Após a instalação



Identifer	GUID-7CDD5867-A973-4772-B2FB-90D34821EB86
Status	Translated

Como alterar as configurações de áudio

- 1 Na barra de tarefas, clique na caixa de pesquisa e, em seguida, digite *Dell Audio*.
- 2 Clique em **Dell Audio** e altere as definições de áudio, conforme necessário.

Identifer	GUID-5FF8F83A-18A7-419E-A6C0-138210258ABD
Status	Translated

Câmera

Este computador é fornecido com uma câmera integrada de alta velocidade de 0,92 megapixels com uma resolução HD máxima de 1.280 X 720 a 30 FPS.



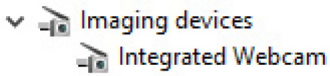
NOTA: Será preciso substituir o módulo da câmera caso ocorram quaisquer problemas com os microfones integrados.



Identificier	GUID-C1B7B7F0-C1F6-443D-8614-3BF0A4E49E9F
Status	Translated

Como identificar a webcam no gerenciador de dispositivos

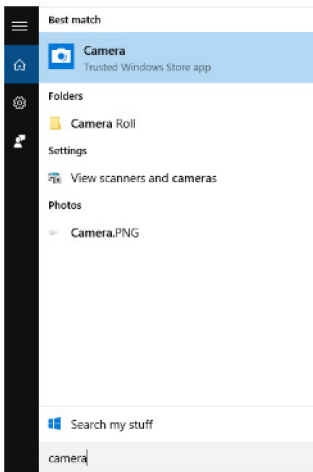
- 1 Na barra de tarefas, clique na caixa de pesquisa e, em seguida, digite Device Manager.
- 2 Clique em **Device Manager (Gerenciador de Dispositivos)**.
A janela do **Gerenciador de dispositivos** é exibida.
- 3 Expanda **Dispositivos de imagem**.



Identificier	GUID-6353F21B-6F2D-4519-8079-37E7F3F329
Status	Translated

Como iniciar o aplicativo da câmera


- 1 Na barra de tarefas, clique na caixa de pesquisa e, em seguida, digite Camera .
- 2 Clique em **Camera (Câmera)**.



Identifier	GUID-F5FD3685-2FCF-4E6B-8D9F-57E83FF9DC72
Status	Translated

Introdução ao Dell Webcam Central

Um CD é fornecido juntamente com o computador, o qual contém o software Dell Webcam Central. Caso você não tenha o software, pode fazer download do mesmo ao registrar-se em My Account (Minha Conta) no site da Dell.

 **NOTA: O Dell Webcam Central não está disponível para download a partir do site de suporte ou do Resource CD (CD de recursos).**

Identifier	GUID-C24D63F7-4502-4C15-8982-F351F632B7B3
Status	Translated

Tela

Este computador é fornecido com as seguintes opções de visualização:

- FHD+ de 21,5 polegadas, sensível ao toque com resolução de 1.920 X 1.080
- FHD+ de 21,5 polegadas, não sensível ao toque com resolução de 1.920 X 1.080

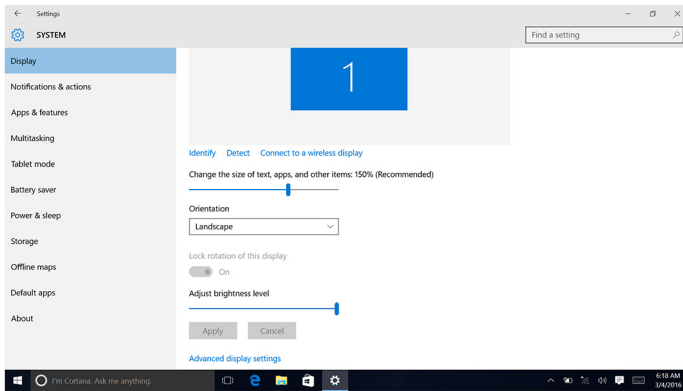
Identifier	GUID-2F74EC0D-FC83-479A-A945-B55991EF997E
Status	Translated

Como ajustar o brilho

- 1 Clique com o botão direito na área de trabalho e selecione **Display settings (Configurações de vídeo)**.



- 2 Arraste ou passe o dedo no controle deslizante **Ajustar o nível do brilho** para ajustar o brilho.

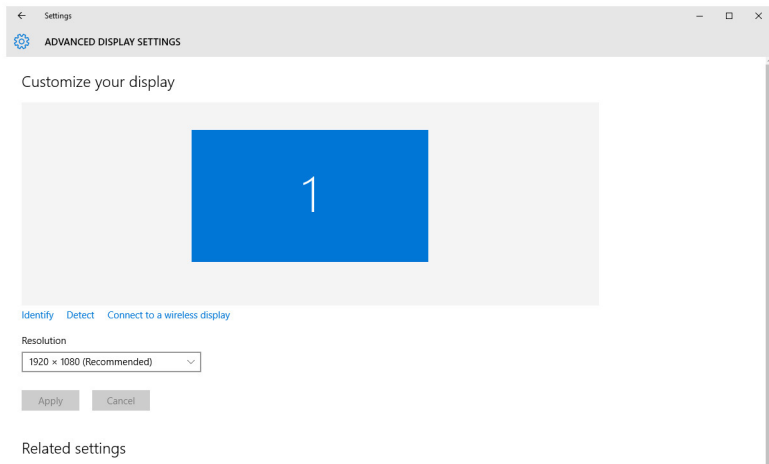


Identifer	GUID-B3D8A656-B546-473A-9827-4001B54F714B
Status	Translated

Como alterar a resolução da tela

- 1 Clique com o botão direito e segure na área de trabalho e selecione **Display settings (Configurações de vídeo)**.
- 2 Clique em **Advanced display settings (Configurações de vídeo avançada)**.
- 3 Selecione a resolução desejada na lista suspensa.

4 Clique em **Apply (Aplicar)**.



Identificator	GUID-2B8C621B-FCB5-4EA1-ACE8-9121D9EFC30B
Status	Translated

Como limpar a tela



CUIDADO: Não use substâncias como álcool, produtos químicos, ou limpadores para uso doméstico na limpeza da tela.



CUIDADO: Para evitar danificar a tela, não aplique força ao limpar e remova qualquer líquido restante após a limpeza.



NOTA: Pode ser usado um kit comercial para limpeza da tela. Se não estiver disponível, use um pano macio e úmido de microfibra pulverizado levemente com água destilada.

- 1 Desligue o computador e o monitor antes de limpá-lo.
- 2 Com cuidado, limpe a tela em movimentos circulares para remover todas as partículas de poeira e sujeira.
- 3 Espere a tela secar completamente antes de ligá-la.



Identifíer	GUID-3DA1E867-4B59-4E79-8E96-07C6FBF5E2FC
Status	Translated

HDMI

Este computador tem uma porta de entrada HDMI localizada na parte traseira do seu computador. A porta de entrada HDMI permite que você conecte um console de jogos, Blu-ray Player ou outros dispositivos com saída HDMI.

Identifíer	GUID-97A74951-C56C-467D-A972-FF73BFAC5F9C
Status	Translated

Gráficos

Este computador é fornecido com um controlador de vídeoAMD Radeon R5 A335.

Identifíer	GUID-FE87EF8C-5EC6-4DEA-B301-245BBB8721CB
Status	Translated

Como fazer o download do driver gráfico

- 1 Ligue o computador.
- 2 Acesse www.dell.com/support (em inglês).
- 3 Clique em **Product support (Suporte a produtos)**, digite a Etiqueta de serviço do seu computador e clique em **Submit (Enviar)**.



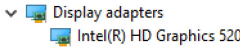
NOTA: Se você não tiver a etiqueta de serviço, use o recurso de detecção automática ou procure manualmente no seu modelo de computador.

- 4 Clique em **Drivers & downloads (Drivers e downloads)** → **Find it myself (Encontrar sozinho)**.
- 5 Role para baixo na página e expanda **Video (Vídeo)**.
- 6 Clique em **Download** para fazer download do driver gráfico para o seu computador.
- 7 Salve o arquivo, e assim que o download estiver concluído, navegue até a pasta onde salvou o arquivo do driver gráfico.
- 8 Clique duas vezes no ícone do arquivo do driver gráfico e siga as instruções na tela para instalar o driver.

Identifíer	GUID-C29C8127-542E-4D1D-B8E2-EFEF800CD245
Status	Translated

Como identificar o adaptador de vídeo

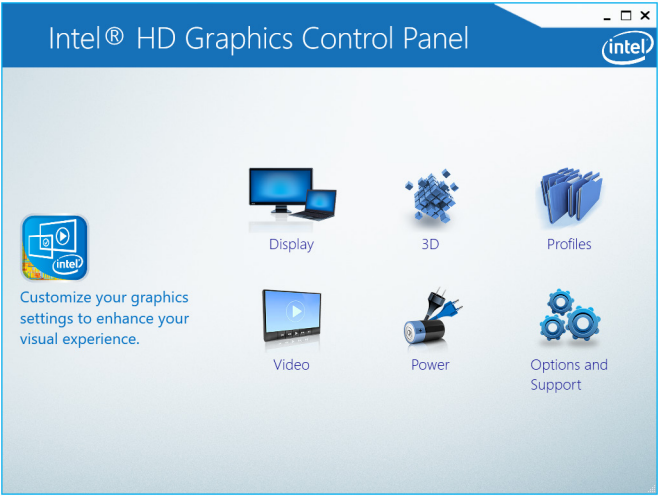
- 1 Na barra de tarefas, clique na caixa de pesquisa e, em seguida, digite Device Manager.
- 2 Clique em **Device Manager (Gerenciador de Dispositivos)**.
A janela do **Gerenciador de dispositivos** é exibida.
- 3 Expanda **Adaptadores de vídeo**.



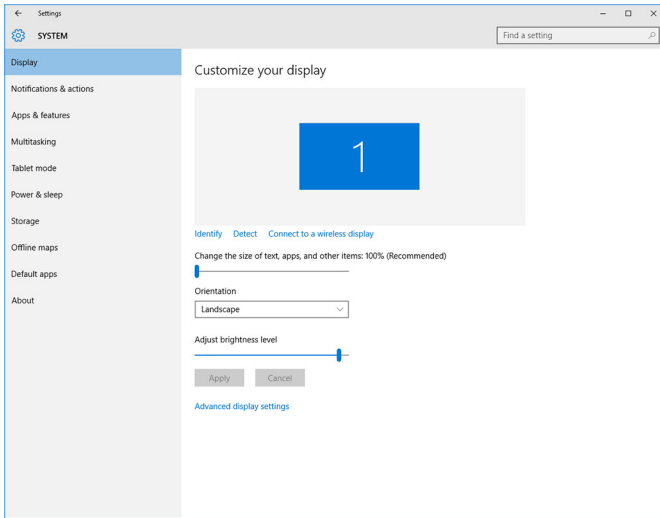
Identifíer	GUID-DDE4B82D-7FC5-46EE-9F78-6CB696C5E2DA
Status	Translated

Como alterar a tela e o Graphics Control Panel (Painel de controle de placa gráfica)

- 1 Clique com o botão direito na área de trabalho e selecione **Propriedades gráficas** para abrir o **Painel de controle de gráficos HD Intel**.



- 2 Clique em **Display (Monitor)**.
- 3 Altere as configurações de vídeo, conforme necessário.



Identifier	GUID-11968972-0672-4B29-AF34-8242B6D2BF36
Status	Translated

Intel WiDi

O recurso de tela sem fio permite compartilhar a tela de seu computador com uma TV compatível, sem usar cabos. É preciso conectar um adaptador do Wireless Display à TV antes de configurar o recurso. Para verificar se a sua TV é compatível com esse recurso, consulte a documentação fornecida com a TV.

A tabela a seguir fornece os requisitos básicos do sistema para um vídeo sem fio.

Processador	Intel Core i3/i5/i7 de 2ª geração
Video Controller	Intel HD Graphics
placa WLAN	Intel 2230 ou Intel 6150
Sistema operacional	Windows 7 ou posterior

Driver Faça o download e instale o driver mais recente para o "Intel Wireless Display Connection Manager" disponível em site www.dell.com/support

Identifíer	GUID-3A0D46A2-D66F-42EF-9564-4976FBD71567
Status	Translated

Como fazer o download do aplicativo WiDi

- 1 Ligue o computador.
- 2 Acesse www.dell.com/support (em inglês).
- 3 Clique em **Product support (Suporte a produtos)**, digite a Etiqueta de serviço do seu computador e clique em **Submit (Enviar)**.




NOTA: Se você não tiver a etiqueta de serviço, use o recurso de detecção automática ou procure manualmente no seu modelo de computador.

- 4 Clique em **Drivers & downloads (Drivers e downloads)** → **Find it myself (Encontrar sozinho)**.
- 5 Role para baixo na página e expanda **Vídeo**.
- 6 Clique em **Download (Download)** para fazer download do aplicativo do Intel WiDi para o seu computador.
- 7 Depois que o download estiver concluído, navegue até a pasta onde salvou o aplicativo.
- 8 Clique duas vezes no ícone do arquivo do aplicativo e siga as instruções na tela para instalar o aplicativo.

Identifíer	GUID-CBAFE700-D2EA-41FE-84FB-D460B7D22A7C
Status	Translated

Como configurar o vídeo sem fio

- 1 Ligue o computador.
-  **NOTA: Certifique-se de que o Wi-Fi está habilitado.**
- 2 Conecte o adaptador de vídeo sem fio à TV.
 - 3 Ligue a TV e o adaptador de vídeo sem fio.
 - 4 Selecione a fonte de vídeo apropriada para a TV tal como HDMI1, HDMI2 ou S-Video.



- 5 Clique ou toque duas vezes no ícone do Intel Wireless Display na área de trabalho.
A janela do **Intel Wireless Display** é exibida.
- 6 Clique ou toque em **Scan for available displays (Verificar telas disponíveis)**.
- 7 Selecione o adaptador de vídeo sem fio da lista **Detected Wireless Displays (Telas sem fio detectadas)**.
- 8 Insira o código de segurança exibido na TV.

Identifier	GUID-E488025B-25D5-43B6-9877-ECBBC66D84E2
Status	Translated

USB

Este computador é fornecido com as seguintes portas USB:


Portas	Local
Portas USB 2.0 (2)	Traseira
Portas USB 3.0 (2)	Lado esquerdo

 **NOTA: USB 3.0 necessita que o driver seja instalado antes que se possa detectar quaisquer dispositivos USB.**

Identifier	GUID-5622F336-78C2-4152-A298-B50340731E28
Status	Translated

Como fazer o download do driver de USB 3.0

- 1 Ligue o computador.
- 2 Acesse www.dell.com/support (em inglês).
- 3 Clique em **Product support (Suporte a produtos)**, digite a Etiqueta de serviço do seu computador e clique em **Submit (Enviar)**.

 **NOTA: Se você não tiver a etiqueta de serviço, use o recurso de detecção automática ou procure manualmente no seu modelo de computador.**
- 4 Clique em **Drivers & downloads (Drivers e downloads)** → **Find it myself (Encontrar sozinho)**.
- 5 Role para baixo na página e expanda **Chipset**.
- 6 Clique em **Download** para fazer download do driver de USB 3.0.

- 7 Depois que o download estiver concluído, navegue até a pasta onde salvou o arquivo do driver de USB 3.0.
- 8 Clique duas vezes no ícone do arquivo do driver de USB 3.0 e siga as instruções na tela.

Identifier	GUID-31369904-61EF-407E-8881-E84DEBCB9D1D
Status	Translated

Como habilitar ou desabilitar a porta USB no programa de configuração do BIOS

- 1 Ligue ou reinicie o computador.
- 2 Pressione F2 quando o logotipo da DELL for exibido na tela para entrar no programa de configuração do BIOS.
O programa de configuração do BIOS é exibido.
- 3 No painel esquerdo, selecione **Settings (Configurações)** → **System Configuration (Configuração do sistema)** → **USB Configuration (Configuração de USB)**.
A configuração de USB é exibida no painel direito.
- 4 Marque a caixa de seleção **Enable External USB Port (Habilitar porta USB externa)** para habilitá-la ou desabilitá-la.
- 5 Salve as definições do programa de configuração do BIOS e saia.

Identifier	GUID-4B41C03D-83C3-4884-ABD4-3D443062DD28
Status	Translated

Como corrigir um problema de não-inicialização causado por emulação de USB

Às vezes, o computador não inicializa a partir do sistema operacional quando há dispositivos USB conectados ao computador durante a inicialização. Este comportamento ocorre porque o computador procura por arquivos inicializáveis nos dispositivos USB. Siga estas etapas para corrigir o problema de não-inicialização:

- 1 Ligue ou reinicie o computador.
- 2 Pressione F2 quando o logotipo da DELL for exibido na tela para entrar no programa de configuração do BIOS.



- 3 No painel esquerdo, selecione **Settings (Configurações)** → **System Configuration (Configuração do sistema)** → **USB Configuration (Configuração de USB)**.
A configuração de USB é exibida no painel direito.
- 4 Desmarque a caixa de seleção **Enable Boot Support (Habilitar suporte à inicialização)** para habilitá-la ou desabilitá-la.
- 5 Salve as configurações e saia.

Identifier	GUID-AE9200BE-C3DE-4060-9701-9C86B03C0F5F
Status	Translated

Wi-Fi

Este computador é fornecido com o seguinte:

- Wi-Fi 802.11 ac
- Wi-Fi 802.11b/g/n

Identifier	GUID-992B27D6-E6BD-4917-A740-F2A235572BC6
Status	Translated

Como ligar ou desligar o Wi-Fi

 **NOTA:** Não há nenhum interruptor físico para habilitar ou desabilitar o Wi-Fi. Isso precisa ser feito através das configurações do computador.

- 1 Passe o dedo a partir da borda direita da tela, ou clique no ícone **Action Center (Central de Ações)** na barra de tarefas para acessar a Central de Ações.
- 2 Clique em **Wi-Fi** para ligar ou desligar Wi-Fi.

Identifier	GUID-874BAF96-9C4B-48DC-8695-4860772D04F8
Status	Translated

Como fazer o download do driver de Wi-Fi

- 1 Ligue o computador.
- 2 Acesse www.dell.com/support (em inglês).

- 3 Clique em **Product support (Suporte a produtos)**, digite a Etiqueta de serviço do seu computador e clique em **Submit (Enviar)**.



NOTA: Se você não tiver a etiqueta de serviço, use o recurso de detecção automática ou procure manualmente no seu modelo de computador.

- 4 Clique em **Drivers & downloads (Drivers e downloads)** → **Find it myself (Encontrar sozinho)**.
- 5 Role para baixo na página e expanda **Network (Rede)**.
- 6 Clique em **Download** para fazer download do driver de Wi-Fi para o seu computador.
- 7 Depois que o download estiver concluído, navegue até a pasta onde salvou o arquivo do driver do Wi-Fi.
- 8 Clique duas vezes no ícone do arquivo do driver e siga as instruções na tela.

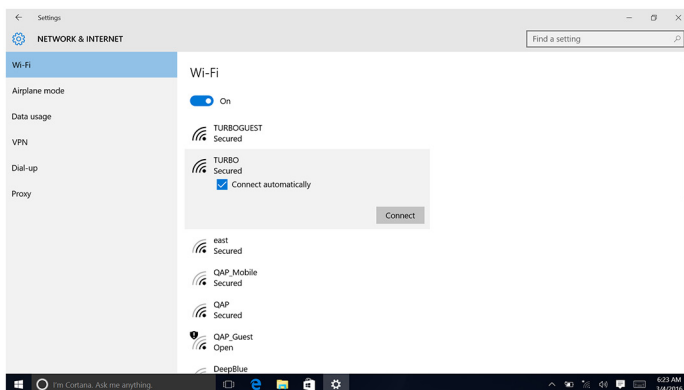
Identifier	GUID-B763DF32-72A4-4B3A-A200-6623E91B50CF
Status	Translated

Como configurar o Wi-Fi

- 1 Ligue o Wi-Fi. Para obter mais informações, consulte [Como ligar ou desligar o Wi-Fi](#).
- 2 Passe o dedo a partir da borda direita da tela, ou clique no ícone **Action Center (Central de Ações)** na barra de tarefas para acessar a Central de Ações.
- 3 Clique em **Wi-Fi** e, em seguida, clique em **Go to settings (Ir para configurações)**. Uma lista de redes disponíveis é exibida.



4 Seleção a rede e clique em **Connect (Conectar-se)**.



 **NOTA:** Digite a chave de segurança da rede, se for solicitado a fazê-lo.

Identifier	GUID-B782B2F0-022D-4783-B647-1435C16C4C4C
Status	Translated

Bluetooth

Este computador é fornecido com Bluetooth 4.0.

Identifier	GUID-466D83ED-10E8-4BF4-953D-6A364213B15E
Status	Translated

Como ligar ou desligar o Bluetooth

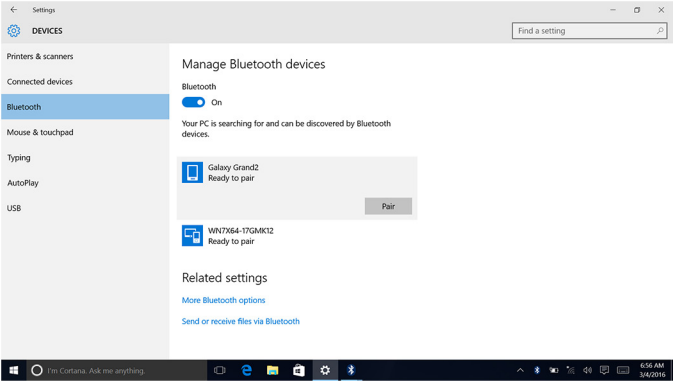
 **NOTA:** Não há nenhum interruptor físico para habilitar ou desabilitar o Bluetooth. Isso precisa ser feito através das configurações do computador.

- 1 Passe o dedo a partir da borda direita da tela, ou clique no ícone **Action Center (Central de Ações)** na barra de tarefas para acessar a Central de Ações.
- 2 Clique em **Bluetooth** para ligar ou desligar o Bluetooth.

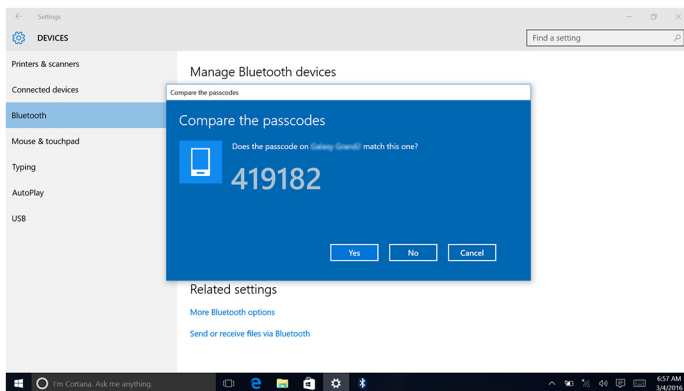
Identifier	GUID-93F8C6D9-E5CF-4E9F-80AA-D59206661DE2
Status	Translated

Como emparelhar dispositivos habilitados para Bluetooth

- 1 Ligue o Bluetooth.
Para obter mais informações, consulte [Como ligar ou desligar o Bluetooth](#).
- 2 Passe o dedo a partir da borda direita da tela, ou clique no ícone **Action Center (Central de Ações)** na barra de tarefas para acessar a Central de Ações.
- 3 Clique em **Bluetooth**, e, em seguida, clique em **Go to settings (Ir para configurações)**.
- 4 Selecione o dispositivo Bluetooth desejado.
- 5 Clique em **Pair** (Emparelhar) para emparelhar os dispositivos Bluetooth.



- 6 Clique ou toque em **Yes (Sim)** para confirmar as senhas em ambos os dispositivos.

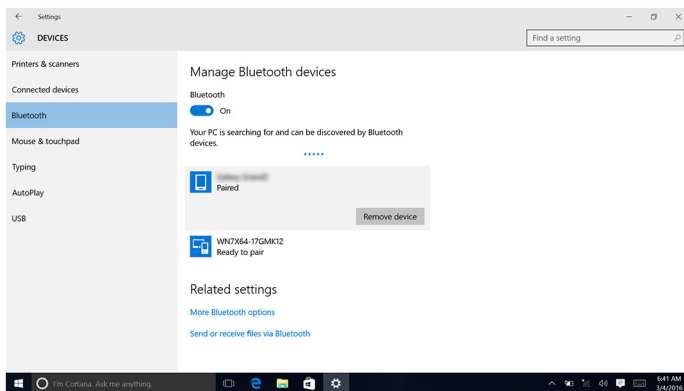


Identifer	GUID-ED9F6251-D56A-4F49-AC61-4297AFE9D448
Status	Translated

Como remover o dispositivo Bluetooth

- 1 Passe o dedo a partir da borda direita da tela, ou clique no ícone **Action Center (Central de Ações)** na barra de tarefas para acessar a Central de Ações.
- 2 Clique em **Bluetooth**, e, em seguida, clique em **Go to settings (Ir para configurações)**.

- 3 Clique no dispositivo que você deseja remover e, em seguida, clique em **Remove device (Remover dispositivo)**.



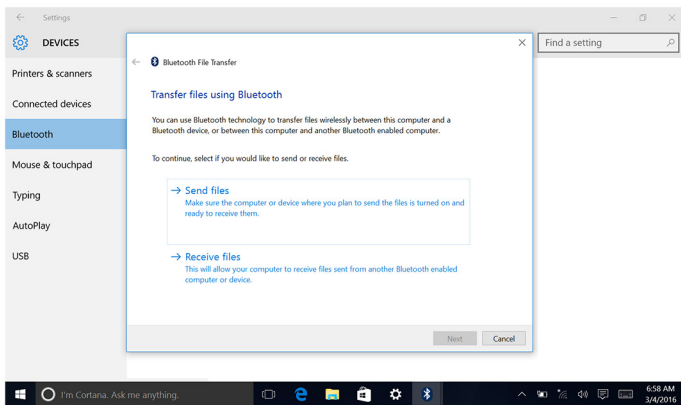
Identifier	GUID-79AF3A02-9F83-4676-9C70-A43D4458F6CB
Status	Translated

Como transferir arquivos entre dispositivos usando Bluetooth

- 1 Passe o dedo a partir da borda direita da tela, ou clique no ícone **Action Center (Central de Ações)** na barra de tarefas para acessar a Central de Ações.
- 2 Clique em **Bluetooth** e, em seguida, clique em **Go to settings (Ir para configurações)**.
- 3 Selecione o seu dispositivo Bluetooth.
- 4 Clique em **Send or receive files via Bluetooth (Enviar ou receber arquivos através do Bluetooth)**.



- 5 Na janela **Transferência de arquivo via Bluetooth**, clique ou toque em **Send files (Enviar arquivos)** e selecione o arquivo desejado.



Identificador	GUID-EFE020F5-7EA9-4DFB-B322-628DABE93137
Status	Translated

Disco rígido

A tabela a seguir mostra as opções de discos rígidos disponíveis neste computador:

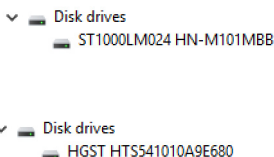
Opção	Dimensões
HDD	Unidade de 2,5 polegadas

Identificador	GUID-23211171-2011-4E9C-BEBA-0180E62F70E1
Status	Translated

Como identificar o disco rígido

- 1 Na barra de tarefas, clique na caixa de pesquisa e, em seguida, digite **Device Manager**.
- 2 Clique em **Device Manager (Gerenciador de Dispositivos)**.
A janela do **Gerenciador de dispositivos** é exibida.

3 Expanda **Unidades de disco**.



Identificador	GUID-1AD7A8D9-265B-4EBD-9337-9CD33162A463
Status	Translated

Como identificar o disco rígido no programa de configuração do BIOS

- 1 Ligue ou reinicie o computador.
- 2 Pressione F2 quando o logotipo da DELL for exibido na tela para entrar no programa de configuração do BIOS.
É exibida uma lista de discos rígidos sob as **System Information (Informações do sistema)** no grupo **General (Gerais)**.

Identificador	GUID-DF224EDD-B5BD-42B6-9E2A-ADB5E43595B0
Status	Translated

Leitor de cartão de mídia

Este computador tem um slot de cartão SD localizada no lado esquerdo do seu computador.

Identificador	GUID-5360D131-EE2F-4C2A-B118-BF1B88DE1768
Status	Translated

Como fazer o download do driver do leitor de cartão de mídia

- 1 Ligue o computador.
- 2 Acesse www.dell.com/support (em inglês).
- 3 Clique em **Product support (Suporte a produtos)**, digite a Etiqueta de serviço do seu computador e clique em **Submit (Enviar)**.



NOTA: Se você não tiver a etiqueta de serviço, use o recurso de detecção automática ou procure manualmente no seu modelo de computador.



- 4 Clique em **Drivers & downloads (Drivers e downloads)** → **Find it myself (Encontrar sozinho)**.
- 5 Role para baixo na página e expanda **Chipset**.
- 6 Clique em **Download** para fazer download do driver do leitor de cartão de mídia para o seu computador.
- 7 Depois que o download estiver concluído, navegue até a pasta onde salvou o arquivo do driver do leitor de cartão de mídia.
- 8 Clique duas vezes no ícone driver do leitor de cartão de mídia e siga as instruções na tela.

Identifier	GUID-ECF0B552-D604-420D-B257-2EFF63583524
Status	Translated

Como navegar um cartão de mídia

- 1 Insira o cartão de mídia com os contatos metálicos voltado para baixo.
Ocorrerá a reprodução automática do cartão e uma notificação será mostrada na tela.
- 2 Siga as instruções na tela.

Identifier	GUID-5A43C37D-99C0-48E4-A199-F721C4844277
Status	Translated

Adaptador de energia

O computador é fornecido com um adaptador de energia de 65 W ou de 90 W.



ATENÇÃO: Ao desconectar o cabo do adaptador de energia do computador, puxe-o pelo conector e não pelo próprio cabo. Ao desconectar o cabo, mantenha-o alinhado para evitar entortar os pinos do conector. Ao conectar o cabo, certifique-se de que a porta e o conector estão orientados e alinhados corretamente.



ATENÇÃO: O adaptador de energia funciona com tomadas elétricas do mundo todo. No entanto, os conectores de energia e os filtros de linha variam de país para país. O uso de um cabo incompatível ou uma conexão incorreta ao filtro de linha ou à tomada elétrica poderá causar incêndio ou danos no equipamento.

Identifíer	GUID-3CCDE4DC-F6C7-4777-8504-52154C796457
Status	Translated

Chipsets

O chipset é virtualmente dividido em duas seções - Northbridge e Southbridge. Todos os componentes do computador se comunicam com a CPU através do chipset.

Este computador é fornecido com o chipset integrado no processador.

Identifíer	GUID-D65971DB-8EE2-4440-A088-E2E5628DFDA3
Status	Translated

Como fazer o download do driver de chipset

- 1 Ligue o computador.
- 2 Acesse www.dell.com/support (em inglês).
- 3 Clique em **Product support (Suporte a produtos)**, digite a Etiqueta de serviço do seu computador e clique em **Submit (Enviar)**.



NOTA: Se você não tiver a etiqueta de serviço, use o recurso de detecção automática ou procure manualmente no seu modelo de computador.

- 4 Clique em **Drivers & downloads (Drivers e downloads)** → **Find it myself (Encontrar sozinho)**.
- 5 Role para baixo na página e expanda **Chipset**.
- 6 Clique em **Download** para fazer download do driver de chipset para o seu computador.
- 7 Depois que o download estiver concluído, navegue até a pasta onde salvou o arquivo do driver de chipset.
- 8 Clique duas vezes no ícone do arquivo do driver de chipset e siga as instruções na tela.

Identifíer	GUID-55C7493E-2D1D-4015-88E1-6B2A66C019A8
Status	Translated

Como identificar o chipset

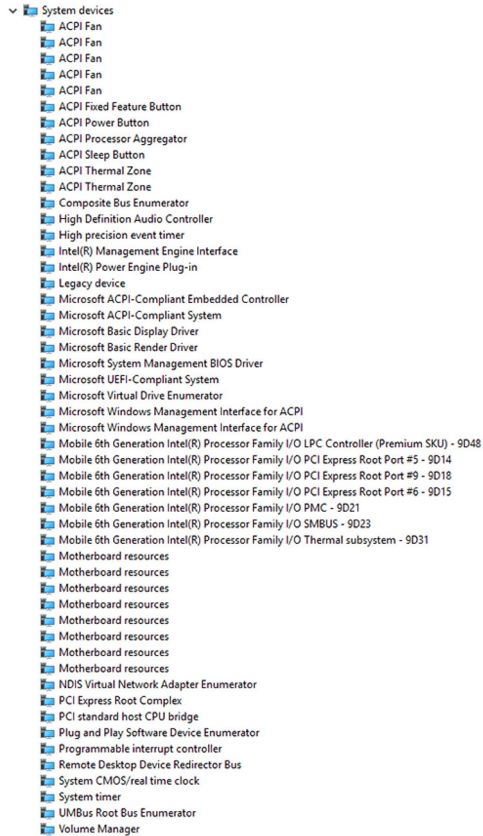
- 1 Na barra de tarefas, clique ou toque na caixa de pesquisa e, em seguida, digite Device Manager.



2 Clique em **Device Manager (Gerenciador de Dispositivos)**.

A janela do **Gerenciador de dispositivos** é exibida.

3 Expanda **Dispositivos do sistema**.





Identifler	GUID-103CAE5B-5D4B-4CE7-8E55-299080A573D0
Status	Translated

Memória

Este computador tem dois slots SODIMM (RAM) que são acessíveis pela remoção da tampa traseira. As configurações de memória suportadas são de 2 GB, 4 GB, 6 GB, 8 GB, 10 GB, 12 GB e 16 GB.

Identifler	GUID-3C76BE89-DFE8-4E74-9C1E-BFD6244EBBD9
Status	Translated

Como verificar a memória do sistema no Windows

- 1 Clique em **Iniciar** .
- 2 Selecione **Configurações** .
- 3 Clique em **System (Sistema)** → **About (Sobre)**.

Identifler	GUID-5674168C-43BD-48C1-AE76-8E7E766D2521
Status	Translated

Como verificar a memória do sistema no programa de configuração do BIOS

- 1 Ligue ou reinicie o computador.
- 2 Pressione F2 quando o logotipo da DELL for exibido na tela para entrar no programa de configuração do BIOS.
- 3 No painel esquerdo, selecione **Settings (Configurações)** → **General (Gerais)** → **System Information (Informações do sistema)**.

As informações sobre a memória são exibidas no painel à direita.

Identifler	GUID-ECCDAEEA-3ACA-4E4B-80A6-881B18014861
Status	Translated

Como testar a memória usando o ePSA

- 1 Ligue ou reinicie o computador.
- 2 Pressione F12 após o logotipo da Dell ser exibido na tela para acessar o menu de inicialização.



- 3 Use as teclas de seta para realçar a opção de menu **Diagnostics (Diagnóstico)** e pressione **Enter**.
- 4 Siga as instruções na tela para concluir a Avaliação de pré-inicialização do sistema ePSA (PSA).

 **NOTA: Se o logotipo do sistema operacional aparecer, aguarde até visualizar a área de trabalho. Desligue o computador e tente novamente.**

Identifíer	GUID-0C5BC8E1-8A21-47C1-B74D-2A4A78ED67F9
Status	Translated

Processadores

Este computador é fornecido com os seguintes processadores:

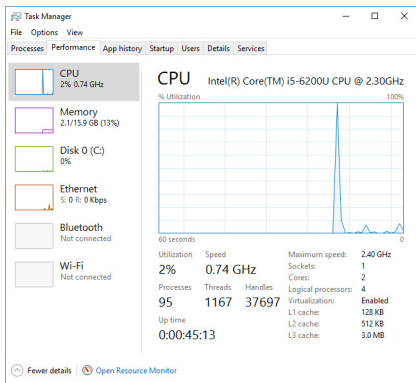
- Intel Core i3/i5 de 6ª geração

Identifíer	GUID-CCE95ABB-5EB4-4916-940C-95352A8468CA
Status	Translated

Como verificar o uso do processador no gerenciador de tarefas

- 1 Clique com o botão direito na Barra de tarefas.
- 2 Clique em **Gerenciador de tarefas**.
A janela do **Gerenciador de Tarefas** é exibida.

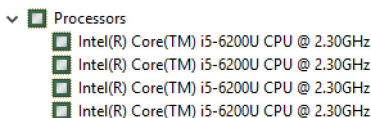
- 3 Clique na guia **Performance (Desempenho)** para exibir detalhes de desempenho do processador.



Identificador	GUID-E3925D1A-EB01-4A1D-9D72-70118E80F4F5
Status	Translated

Como identificar os processadores no Windows

- 1 Na barra de tarefas, clique ou toque na caixa de pesquisa e, em seguida, digite Device Manager.
- 2 Clique em **Device Manager (Gerenciador de Dispositivos)**.
A janela do **Gerenciador de dispositivos** é exibida.
- 3 Expanda **Processadores**.



Identificador	GUID-2A8E6EBE-E2B1-4BA5-A235-8707FE3FBA6F
Status	Translated

Sistema operacional

Este computador é fornecido com o Windows 10.



Identifíer	GUID-2065C99C-6E07-497C-BF01-95880916B97C
Status	Translated

Localização da etiqueta de serviço

A etiqueta de serviço é um identificador alfanumérico exclusivo que permite aos técnicos de serviço da Dell identificar os componentes de hardware no computador e acessar informações de garantia.

Identifíer	GUID-028E5921-4F8C-4DF3-A9F1-2285BDD50153
Status	Translated

Drivers de dispositivo

Identifíer	GUID-FD26857E-467E-46F1-88C9-78695F5EC928
Status	Translated

Intel Dynamic Platform and Thermal Framework (Plataforma dinâmica e estrutura térmica da Intel)

No Gerenciador de dispositivos, verifique se o Intel Dynamic Platform and Thermal Framework está instalado. Instale as atualizações de drivers de site www.dell.com/support.

- Intel(R) Dynamic Platform and Thermal Framework
 - Intel(R) Dynamic Platform and Thermal Framework Generic Participant
 - Intel(R) Dynamic Platform and Thermal Framework Generic Participant
 - Intel(R) Dynamic Platform and Thermal Framework Manager
 - Intel(R) Dynamic Platform and Thermal Framework Memory Participant
 - Intel(R) Dynamic Platform and Thermal Framework Processor Participant

Identifíer	GUID-3780EB73-01D9-4858-8952-DF57AE4C375D
Status	Translated

Utilitário de instalação de software para chipset da Intel

No Gerenciador de dispositivos, verifique se o driver de chipset está instalado. Instale as atualizações de driver de www.dell.com/support.



- System devices
 - ACPI Fan
 - ACPI Fan
 - ACPI Fan
 - ACPI Fan
 - ACPI Fan
 - ACPI Fixed Feature Button
 - ACPI Power Button
 - ACPI Processor Aggregator
 - ACPI Sleep Button
 - ACPI Thermal Zone
 - ACPI Thermal Zone
 - Composite Bus Enumerator
 - High Definition Audio Controller
 - High precision event timer
 - Intel(R) Management Engine Interface
 - Intel(R) Power Engine Plug-in
 - Legacy device
 - Microsoft ACPI-Compliant Embedded Controller
 - Microsoft ACPI-Compliant System
 - Microsoft Basic Display Driver
 - Microsoft Basic Render Driver
 - Microsoft System Management BIOS Driver
 - Microsoft UEFI-Compliant System
 - Microsoft Virtual Drive Enumerator
 - Microsoft Windows Management Interface for ACPI
 - Microsoft Windows Management Interface for ACPI
 - Mobile 6th Generation Intel(R) Processor Family I/O LPC Controller (Premium SKU) - 9D48
 - Mobile 6th Generation Intel(R) Processor Family I/O PCI Express Root Port #5 - 9D14
 - Mobile 6th Generation Intel(R) Processor Family I/O PCI Express Root Port #9 - 9D18
 - Mobile 6th Generation Intel(R) Processor Family I/O PCI Express Root Port #6 - 9D15
 - Mobile 6th Generation Intel(R) Processor Family I/O PMIC - 9D21
 - Mobile 6th Generation Intel(R) Processor Family I/O SMBUS - 9D23
 - Mobile 6th Generation Intel(R) Processor Family I/O Thermal subsystem - 9D31
 - Motherboard resources
 - Motherboard resources
 - Motherboard resources
 - Motherboard resources
 - Motherboard resources
 - Motherboard resources
 - Motherboard resources
 - Motherboard resources
 - NDIS Virtual Network Adapter Enumerator
 - PCI Express Root Complex
 - PCI standard host CPU bridge
 - Plug and Play Software Device Enumerator
 - Programmable interrupt controller
 - Remote Desktop Device Redirector Bus
 - System CMOS/real time clock
 - System timer
 - UMBus Root Bus Enumerator
 - Volume Manager

Identifier	GUID-03A1C657-8953-4D56-A3B1-78E49FE6A84A
Status	Translated

Gráficos

No Gerenciador de dispositivos, verifique se o driver de vídeo está instalado. Instale as atualizações de driver de www.dell.com/support.















- Display adapters
 - Intel(R) HD Graphics 520





Identifier	GUID-5DB09EDF-ABC9-4EDF-84C7-530874E24BCF
Status	Translated

Driver de E/S serial Intel

No Gerenciador de dispositivos, verifique se o Driver de E/S serial Intel está instalado. Instale as atualizações de driver de www.dell.com/support.

- ▼  Human Interface Devices
 -  HID-compliant consumer control device
 -  HID-compliant consumer control device
 -  HID-compliant consumer control device
 -  HID-compliant system controller
 -  HID-compliant system controller
 -  HID-compliant touch screen
 -  USB Input Device
 -  USB Input Device
 -  USB Input Device
 -  USB Input Device
 -  USB Input Device
 -  USB Input Device
 -  USB Input Device

- ▼  Mice and other pointing devices
 -  HID-compliant mouse



- System devices
 - ACPI Fan
 - ACPI Fan
 - ACPI Fan
 - ACPI Fan
 - ACPI Fan
 - ACPI Fan
 - ACPI Fixed Feature Button
 - ACPI Power Button
 - ACPI Processor Aggregator
 - ACPI Sleep Button
 - ACPI Thermal Zone
 - ACPI Thermal Zone
 - Composite Bus Enumerator
 - High Definition Audio Controller
 - High precision event timer
 - Intel(R) Management Engine Interface
 - Intel(R) Power Engine Plug-in
 - Legacy device
 - Microsoft ACPI-Compliant Embedded Controller
 - Microsoft ACPI-Compliant System
 - Microsoft Basic Display Driver
 - Microsoft Basic Render Driver
 - Microsoft System Management BIOS Driver
 - Microsoft UEFI-Compliant System
 - Microsoft Virtual Drive Enumerator
 - Microsoft Windows Management Interface for ACPI
 - Microsoft Windows Management Interface for ACPI
 - Mobile 6th Generation Intel(R) Processor Family I/O LPC Controller (Premium SKU) - 9D48
 - Mobile 6th Generation Intel(R) Processor Family I/O PCI Express Root Port #5 - 9D14
 - Mobile 6th Generation Intel(R) Processor Family I/O PCI Express Root Port #9 - 9D18
 - Mobile 6th Generation Intel(R) Processor Family I/O PCI Express Root Port #6 - 9D15
 - Mobile 6th Generation Intel(R) Processor Family I/O PMC - 9D21
 - Mobile 6th Generation Intel(R) Processor Family I/O SMBUS - 9D23
 - Mobile 6th Generation Intel(R) Processor Family I/O Thermal subsystem - 9D31
 - Motherboard resources
 - Motherboard resources
 - Motherboard resources
 - Motherboard resources
 - Motherboard resources
 - Motherboard resources
 - Motherboard resources
 - Motherboard resources
 - Motherboard resources
 - Motherboard resources
 - NDIS Virtual Network Adapter Enumerator
 - PCI Express Root Complex
 - PCI standard host CPU bridge
 - Plug and Play Software Device Enumerator
 - Programmable interrupt controller
 - Remote Desktop Device Redirector Bus
 - System CMOS/real time clock
 - System timer
 - UMBus Root Bus Enumerator
 - Volume Manager

Identifier	GUID-0CD77B33-0CF8-4272-B18D-2050DA48B7A7
Status	Translated

Interface do Intel Trusted Execution Engine (Mecanismo de execução confiável da Intel)

No Gerenciador de dispositivos, verifique se o driver da Interface do Intel Trusted Execution Engine está instalado. Instale as atualizações de driver de www.dell.com/support.



- System devices
 - ACPI Fan
 - ACPI Fan
 - ACPI Fan
 - ACPI Fan
 - ACPI Fan
 - ACPI Fan
 - ACPI Fixed Feature Button
 - ACPI Power Button
 - ACPI Processor Aggregator
 - ACPI Sleep Button
 - ACPI Thermal Zone
 - ACPI Thermal Zone
 - Composite Bus Enumerator
 - High Definition Audio Controller
 - High precision event timer
 - Intel(R) Management Engine Interface
 - Intel(R) Power Engine Plug-in
 - Legacy device
 - Microsoft ACPI-Compliant Embedded Controller
 - Microsoft ACPI-Compliant System
 - Microsoft Basic Display Driver
 - Microsoft Basic Render Driver
 - Microsoft System Management BIOS Driver
 - Microsoft UEFI-Compliant System
 - Microsoft Virtual Drive Enumerator
 - Microsoft Windows Management Interface for ACPI
 - Microsoft Windows Management Interface for ACPI
 - Mobile 6th Generation Intel(R) Processor Family I/O LPC Controller (Premium SKU) - 9D48
 - Mobile 6th Generation Intel(R) Processor Family I/O PCI Express Root Port #5 - 9D14
 - Mobile 6th Generation Intel(R) Processor Family I/O PCI Express Root Port #9 - 9D18
 - Mobile 6th Generation Intel(R) Processor Family I/O PCI Express Root Port #6 - 9D15
 - Mobile 6th Generation Intel(R) Processor Family I/O PMC - 9D21
 - Mobile 6th Generation Intel(R) Processor Family I/O SMBUS - 9D23
 - Mobile 6th Generation Intel(R) Processor Family I/O Thermal subsystem - 9D31
 - Motherboard resources
 - Motherboard resources
 - Motherboard resources
 - Motherboard resources
 - Motherboard resources
 - Motherboard resources
 - Motherboard resources
 - Motherboard resources
 - Motherboard resources
 - Motherboard resources
 - NDIS Virtual Network Adapter Enumerator
 - PCI Express Root Complex
 - PCI standard host CPU bridge
 - Plug and Play Software Device Enumerator
 - Programmable interrupt controller
 - Remote Desktop Device Redirector Bus
 - System CMOS/real time clock
 - System timer
 - UMBus Root Bus Enumerator
 - Volume Manager

Identifier	GUID-D5B43058-BF53-48FD-9455-0B251E437254
Status	Translated

Driver do Intel Virtual Button

No Gerenciador de dispositivos, verifique se o driver do Intel Virtual Button está instalado. Instale as atualizações de drivers de www.dell.com/support.



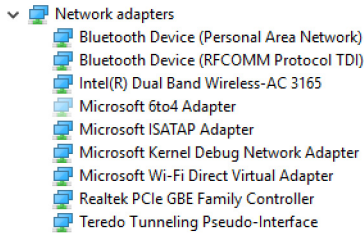
- System devices
 - ACPI Fan
 - ACPI Fan
 - ACPI Fan
 - ACPI Fan
 - ACPI Fan
 - ACPI Fixed Feature Button
 - ACPI Power Button
 - ACPI Processor Aggregator
 - ACPI Sleep Button
 - ACPI Thermal Zone
 - ACPI Thermal Zone
 - Composite Bus Enumerator
 - High Definition Audio Controller
 - High precision event timer
 - Intel(R) Management Engine Interface
 - Intel(R) Power Engine Plug-in
 - Legacy device
 - Microsoft ACPI-Compliant Embedded Controller
 - Microsoft ACPI-Compliant System
 - Microsoft Basic Display Driver
 - Microsoft Basic Render Driver
 - Microsoft System Management BIOS Driver
 - Microsoft UEFI-Compliant System
 - Microsoft Virtual Drive Enumerator
 - Microsoft Windows Management Interface for ACPI
 - Microsoft Windows Management Interface for ACPI
 - Mobile 6th Generation Intel(R) Processor Family I/O LPC Controller (Premium SKU) - 9D48
 - Mobile 6th Generation Intel(R) Processor Family I/O PCI Express Root Port #5 - 9D14
 - Mobile 6th Generation Intel(R) Processor Family I/O PCI Express Root Port #9 - 9D18
 - Mobile 6th Generation Intel(R) Processor Family I/O PCI Express Root Port #6 - 9D15
 - Mobile 6th Generation Intel(R) Processor Family I/O PMC - 9D21
 - Mobile 6th Generation Intel(R) Processor Family I/O SMBUS - 9D23
 - Mobile 6th Generation Intel(R) Processor Family I/O Thermal subsystem - 9D31
 - Motherboard resources
 - Motherboard resources
 - Motherboard resources
 - Motherboard resources
 - Motherboard resources
 - Motherboard resources
 - Motherboard resources
 - Motherboard resources
 - Motherboard resources
 - Motherboard resources
 - NDIS Virtual Network Adapter Enumerator
 - PCI Express Root Complex
 - PCI standard host CPU bridge
 - Plug and Play Software Device Enumerator
 - Programmable interrupt controller
 - Remote Desktop Device Redirector Bus
 - System CMOS/real time clock
 - System timer
 - UMBus Root Bus Enumerator
 - Volume Manager

Identifier	GUID-5B4DC826-A7CD-40CC-80C2-6454DFD4166C
Status	Translated

Drivers para Wi-Fi e Bluetooth Intel Wireless 3165

No Gerenciador de dispositivos, verifique se o driver da placa de rede está instalado. Instale as atualizações de drivers de www.dell.com/support.





No Gerenciador de dispositivos, verifique se o driver de Bluetooth está instalado. Instale as atualizações de drivers de www.dell.com/support.



Identificador	GUID-0ABF042A-1D2E-41BD-A78C-B3614CCDC5
Status	Translated

Visão geral do BIOS

O **BIOS** gerencia o fluxo de dados entre o sistema operacional do computador e os dispositivos conectados como, por exemplo, disco rígido, adaptador de vídeo, teclado, mouse e impressora.

Identificador	GUID-0DDFD81F-A0EC-4787-AA24-29744F870B64
Status	Translated

Como entrar no programa de configuração do BIOS

- 1 Ligue ou reinicie o computador.
- 2 Pressione F2 quando o logotipo da DELL for exibido na tela para entrar no programa de configuração do BIOS.

Você pode alterar as configurações definidas pelo usuário no programa de configuração do BIOS.

Identifíer	GUID-FC6D72B7-4402-4E83-BEB9-2B6E46A453E7
Status	Translated

Menu de inicialização

Esse computador inclui um menu de inicialização único. Com esse recurso, você pode alterar a sequência dos dispositivos a partir dos quais o computador tenta inicializar como, por exemplo, unidade de disquete, CD-ROM ou disco rígido.

Identifíer	GUID-51511F05-5780-432B-A355-A149BDF8C318
Status	Translated

Melhorias no menu de inicialização

As melhorias no Menu de inicialização são as seguintes:

- **Acesso mais fácil** - Pressione F12 para acessar o menu de seleção de inicialização.
- **Alerta ao usuário** - O usuário é solicitado a pressionar a tecla na tela do BIOS.
- **Opções de diagnóstico** - O menu de inicialização inclui opções de diagnóstico ePSA.

Identifíer	GUID-BA8D51E8-B388-470E-9369-C9CE9C2D2EC3
Status	Translated

Como temporizar as sequências de teclas

O teclado não é o primeiro dispositivo inicializado pelo programa de configuração. Como resultado, se você pressionar uma tecla cedo demais, o teclado será bloqueado. Nesse caso, uma mensagem de erro do teclado é exibida na tela e você não pode reiniciar o computador com a combinação de teclas Ctrl+Alt+Del.

Para evitar o travamento do teclado, aguarde até que o teclado seja inicializado completamente. O teclado é inicializado se ocorrer uma das seguintes opções:

- As luzes do teclado piscam.
- O prompt "F2=Setup" é exibido no canto superior direito da tela durante a inicialização.



Identifier

GUID-DDB13D0D-49B1-4243-8E13-A6D28F567BA9

Status

Translated

Luzes de diagnóstico do sistema

Luz de status de alimentação: indica o status de energia.

Luz âmbar contínua - O computador não consegue inicializar no sistema operacional. Isso indica que a fonte de alimentação ou um outro dispositivo no computador está com falha.

Luz âmbar piscante - O computador não consegue inicializar no sistema operacional. Isso indica que a fonte de alimentação está normal, mas um outro dispositivo no computador está falhando ou não está instalado corretamente.



NOTA: Consulte os padrões de luz para determinar o dispositivo que está falhando.

Luz apagada - O computador está em modo de hibernação ou desligado.

A luz de status de alimentação pisca em âmbar juntamente com códigos de bipe indicando falhas.

Por exemplo, a luz de status de alimentação pisca em âmbar duas vezes seguidas por uma pausa e, em seguida, pisca em branco três vezes seguidas por uma pausa. Este padrão (3,3) continua até que o computador seja desligado indicando que a imagem de recuperação não foi encontrada.

A tabela a seguir mostra diferentes padrões das luzes, o que eles indicam, e as soluções sugeridas.

Padrão da luz	Descrição do problema	Solução sugerida
1	Placa de sistema: falha do BIOS e da ROM	Flash com a versão mais recente do BIOS. Se o problema persistir, troque a placa de sistema.
2	Nenhuma memória ou RAM detectada	Confirme que o módulo de memória está instalado corretamente. Se o problema persistir, substitua o módulo de memória.
3	Erro na placa de sistema ou no chipset	Recoloque a placa de sistema.

Padrão da luz	Descrição do problema	Solução sugerida
3,3	Imagem para recuperação não encontrada	Refaça a imagem do sistema.
3,4	Imagem para recuperação encontrada, mas inválida	Refaça a imagem do sistema.
4	Falha de memória ou da RAM	Recoloque o módulo da memória.
5	Falha da bateria do CMOS	Troque a bateria do CMOS.
6	Falha na placa de vídeo ou no chip	Recoloque a placa de sistema.
7	Falha na CPU	Recoloque a placa de sistema.
8	Falha do LCD	Substitua o LCD.

O computador pode emitir uma série de bipes durante a inicialização em caso de erros ou problemas que não podem ser exibidos. Os códigos de bipe repetitivos ajudam o usuário a solucionar problemas com o computador.

Luz de status da câmera: indica se a câmera está em uso.

- Branca contínua - Câmera está em uso.
- Apagada - Câmera não está em uso.



Identifier **GUID-574EA373-F57D-4473-ACDF-4F82C184FE30**

Status **Translated**

Como obter ajuda e como entrar em contato com a Dell

Recursos de auto-ajuda

Você pode obter informações e ajuda sobre produtos e serviços da Dell, usando estes recursos de auto-ajuda:

Tabela 1. Recursos de auto-ajuda.

Informações sobre produtos e serviços da Dell

www.dell.com

Windows 8.1 e Windows 10

Aplicativo Ajuda e Suporte da Dell



Windows 10



Aplicativo Introdução

Windows 8.1



Aplicativo Ajuda + Dicas

Como acessar a ajuda no Windows 8, no Windows 8.1 e no Windows 10

Na pesquisa do Windows, digite **Help and Support**, e pressione Enter.

Como acessar a ajuda no Windows 7

Clique em **Iniciar** → **Ajuda e suporte**.

Ajuda online para sistema operacional

www.dell.com/support/windows
www.dell.com/support/linux

Informações sobre solução de problemas, manuais de usuário, instruções de configuração, especificações do produto,

www.dell.com/support

blogs de ajuda técnica, drivers, atualizações de software, etc.

Saiba mais sobre o sistema operacional, configurar e usar o computador, backup de dados, diagnóstico, e assim por diante.

Consulte *Me and My Dell (Eu e meu Dell)* em www.dell.com/support/manuals (em inglês).

Como entrar em contato com a Dell

Para entrar em contato com a Dell para tratar de assuntos de vendas, suporte técnico ou questões de atendimento ao cliente, consulte www.dell.com/contactdell.



NOTA: A disponibilidade varia de acordo com o país e com o produto, e alguns serviços podem não estar disponíveis em seu país.



NOTA: Se não tiver uma conexão Internet ativa, você pode encontrar as informações de contato na sua fatura, nota de expedição, nota de compra ou no catálogo de produtos Dell.

